



นโยบายการกำกับดูแลองค์การที่ดี  
กรมโยธาธิการและผังเมือง  
ประจำปีงบประมาณ พ.ศ. ๒๕๖๕



# นโยบายการกำกับดูแลองค์การที่ดี

กรมโยธาธิการและผังเมือง

ประจำปีงบประมาณ พ.ศ. ๒๕๖๕

# คำนำ

## นโยบายการกำกับดูแลองค์การที่ดี

กรมโยธาธิการและผังเมือง

กระทรวงมหาดไทย

เพื่อให้เป็นไปตามเจตนารมณ์ของพระราชกฤษฎีกาว่าด้วยหลักเกณฑ์และวิธีการบริหารกิจการบ้านเมืองที่ดี พุทธศักราช ๒๕๔๖ รวมทั้งให้สอดคล้องกับเกณฑ์คุณภาพการบริหารจัดการภาครัฐ พ.ศ. ๒๕๖๒ ซึ่งมุ่งเน้นการสร้างคุณภาพการต่อสังคม การจัดการกระบวนการและนวัตกรรมที่มีประสิทธิภาพและประสิทธิผล รวมทั้งผลลัพธ์ที่สะท้อนความสำเร็จของการบริหารจัดการองค์การอย่างยั่งยืน ทั้งนี้ เพื่อให้ประชาชนเกิดความมั่นใจ ศรัทธา และไว้วางใจในการบริหารงานภาครัฐ

กรมโยธาธิการและผังเมือง จึงได้จัดทำนโยบายการกำกับดูแลองค์การที่ดี อันประกอบด้วยนโยบายหลัก ๔ ด้าน คือ ด้านรัฐ สังคม และสิ่งแวดล้อม ด้านผู้รับบริการและผู้มีส่วนได้ส่วนเสีย ด้านองค์การ และด้านผู้ปฏิบัติงาน รวมถึงได้กำหนดแนวทางปฏิบัติ ตามนโยบายหลักด้านต่างๆ เพื่อเป็นแนวทางปฏิบัติและค่านิยมร่วม สำหรับองค์การและบุคลากรทุกคนพึงยึดถือเป็นแนวทางปฏิบัติควบคู่กับกฎ ข้อบังคับอื่นๆ อย่างทั่วถึง

(ลงชื่อ).....

(นายพรพจน์ เพ็ญพาส)

อธิบดีกรมโยธาธิการและผังเมือง

วันที่ ๑๐ เดือน มกราคม พ.ศ. ๒๕๖๕

## ประกาศเจตนารมณ์

กรมโยธาธิการและผังเมือง สังกัดกระทรวงมหาดไทย ปฏิบัติภารกิจหลักเกี่ยวกับงานด้านการผังเมืองในระดับต่างๆ การโยธาธิการ การออกแบบการก่อสร้างและการควบคุมการก่อสร้างอาคาร ดำเนินการและสนับสนุนองค์กรปกครองส่วนท้องถิ่นในด้านการพัฒนาเมือง พื้นที่ และชนบท โดยการกำหนดและกำกับดูแลนโยบายการใช้ประโยชน์ที่ดิน ระบบการตั้งถิ่นฐานและโครงสร้างพื้นฐาน รวมทั้งการกำหนดคุณภาพและมาตรฐานการก่อสร้างด้านสถาปัตยกรรม วิศวกรรม และการผังเมือง เพื่อให้มีสภาพแวดล้อมที่ดีเกิดมาตรฐานความปลอดภัยแห่งสาธารณชน ความเป็นระเบียบเรียบร้อยของบ้านเมืองและสิ่งปลูกสร้างตามระบบการผังเมืองที่ดี อันจะนำไปสู่การพัฒนาอย่างยั่งยืน โดยให้มีอำนาจหน้าที่ดังต่อไปนี้

(๑) ดำเนินการตามกฎหมายว่าด้วยการผังเมือง กฎหมายว่าด้วยการควบคุมอาคาร กฎหมายว่าด้วยการขุดดินและถมดิน กฎหมายว่าด้วยการจัดรูปที่ดินเพื่อพัฒนาพื้นที่ และกฎหมายอื่นที่เกี่ยวข้อง

(๒) วางและจัดทำผังเมืองประเภทอื่นๆ ตามที่รัฐมนตรีหรือคณะรัฐมนตรีมอบหมายหรือตามที่ส่วนราชการอื่นร้องขอ และดำเนินการให้เป็นไปตามผังเมืองนั้นๆ

(๓) ดำเนินการเกี่ยวกับการศึกษาและวิเคราะห์ข้อมูลเพื่อการวางผัง วิจัย ติดตาม ประเมินผล และพัฒนามาตรฐานด้านการผังเมืองและโยธาธิการ รวมทั้งการจัดทำเกณฑ์มาตรฐานและคู่มือด้านการผังเมืองและโยธาธิการ

(๔) ดำเนินการเกี่ยวกับการวางผัง ออกแบบ ควบคุมการก่อสร้าง บูรณะเมืองหรืออาคารและสิ่งก่อสร้างของหน่วยงานของรัฐ

(๕) ให้บริการและคำปรึกษาเกี่ยวกับงานออกแบบ งานก่อสร้าง และงานที่อยู่ในอำนาจหน้าที่ของกรมแก่หน่วยงานต่าง ๆ

(๖) ดำเนินการเกี่ยวกับการออกแบบ การก่อสร้างและควบคุมอาคาร ก่อสร้างอาคารและโครงสร้างพื้นฐาน รวมทั้งการบูรณะและบำรุงรักษา

(๗) ดำเนินการประสาน กำกับดูแล สนับสนุน และพัฒนาการดำเนินงานของหน่วยงานที่เกี่ยวข้องเพื่อให้เป็นไปตามผังเมือง รวมทั้งกำกับตรวจสอบการใช้อำนาจตามกฎหมายว่าด้วยการผังเมืองของเจ้าพนักงานท้องถิ่น

(๘) ดำเนินการพัฒนาระบบและบริหารข้อมูลการผังเมืองและโยธาธิการ


(๙) ดำเนินการพัฒนาขีดความสามารถบุคลากรของกรม องค์กรปกครองส่วนท้องถิ่น รวมทั้งหน่วยงานอื่นที่เกี่ยวข้องในด้านการผังเมืองและโยธาธิการ

(๑๐) ปฏิบัติการอื่นใดตามที่กฎหมายกำหนดให้เป็นอำนาจหน้าที่ของกรมหรือตามที่รัฐมนตรีหรือคณะรัฐมนตรีมอบหมาย

ในฐานะผู้บริหารของกรมโยธาธิการและผังเมือง เห็นสมควรให้มีการจัดทำนโยบายการกำกับดูแลองค์กรที่ดีของกรมโยธาธิการและผังเมือง เพื่อให้การปฏิบัติราชการของกรมมีระบบการบริหารจัดการที่ดีตามหลักธรรมาภิบาล เพื่อเป็นที่ยอมรับของทุกฝ่ายที่เกี่ยวข้อง อันจะเป็นการเสริมสร้างความมีศักดิ์ศรีของการเป็นหน่วยงานภาครัฐ พร้อมสร้างความมั่นใจ ศรัทธา และไว้วางใจจากประชาชน ผู้รับบริการ ผู้ปฏิบัติงาน และผู้มีส่วนได้ส่วนเสียตลอดไป

นโยบายการกำกับดูแลองค์กรที่ดีของกรมโยธาธิการและผังเมืองได้รวบรวม หลักการนโยบายการปฏิบัติราชการ แนวทางปฏิบัติ โดยบุคลากรทุกระดับของกรมโยธาธิการและผังเมือง จะสามารถนำนโยบายการกำกับดูแลองค์กรที่ดีฉบับนี้ ไปเป็นแนวทางยึดถือปฏิบัติในการดำเนินงาน และจะไม่ละเลยการปฏิบัติตามหลักการที่ปรากฏอยู่ในนโยบายการกำกับดูแลองค์กรที่ดี ฉบับนี้

กรมโยธาธิการและผังเมือง จะพิจารณาทบทวนและปรับปรุงนโยบายการกำกับดูแลองค์การที่ดี เป็นประจำ เพื่อให้มีความเหมาะสมและทันสมัยอยู่เสมอ จึงขอให้ทุกคนรับทราบนโยบายการกำกับดูแลองค์การที่ดี ประจำปีงบประมาณ พ.ศ. ๒๕๖๕ พร้อมทั้งยอมรับเป็นหลักการปฏิบัติราชการตลอดไป

(ลงชื่อ).....

(นายพรพจน์ เพ็ญพาส)

อธิบดีกรมโยธาธิการและผังเมือง

วันที่ ๑๐ เดือน มกราคม พ.ศ. ๒๕๖๕

## สารบัญ

### บททั่วไป

ข้อมูลองค์การ	๑
- วิสัยทัศน์	๑
- พันธกิจ	๑
- ค่านิยมหลักองค์การ	๑
- โครงสร้างองค์การ กรมโยธาธิการและผังเมือง	๒
- อำนาจหน้าที่ กรมโยธาธิการและผังเมือง	๓
วัตถุประสงค์ในการจัดทำนโยบายการกำกับดูแลองค์การที่ดี	๑๔

### นโยบายการกำกับดูแลองค์การที่ดี

นโยบายการกำกับดูแลองค์การที่ดี	
๑. นโยบายด้านรัฐ สังคมและสิ่งแวดล้อม	๑๕
๒. นโยบายด้านผู้รับบริการ และผู้มีส่วนได้ส่วนเสีย	๑๕
๓. นโยบายด้านองค์การ	๑๖
๔. นโยบายด้านผู้ปฏิบัติงาน	๑๖
แนวทางการปฏิบัติ/มาตรการ/โครงการ ตามนโยบายหลัก ๔ ด้าน กรมโยธาธิการและผังเมือง ประจำปีงบประมาณ พ.ศ. ๒๕๖๕	๑๗
ตัวชี้วัด แนวทางการปฏิบัติ/มาตรการ/โครงการ ตามนโยบายหลัก ๔ ด้าน กรมโยธาธิการและผังเมือง ประจำปีงบประมาณ พ.ศ. ๒๕๖๕	๒๐

### แนวทางส่งเสริมและผลักดันการปฏิบัติตามนโยบายการกำกับ ดูแลองค์การที่ดี

๓๑

## ข้อมูลองค์การ

### วิสัยทัศน์ :

“เป็นองค์กรแกนนำของประเทศ ในด้านการผังเมือง การพัฒนาเมือง และการอาคาร ให้มีความน่าอยู่ ปลอดภัย รักษาสภาพแวดล้อม ประหยัดพลังงาน และมีอัตลักษณ์”

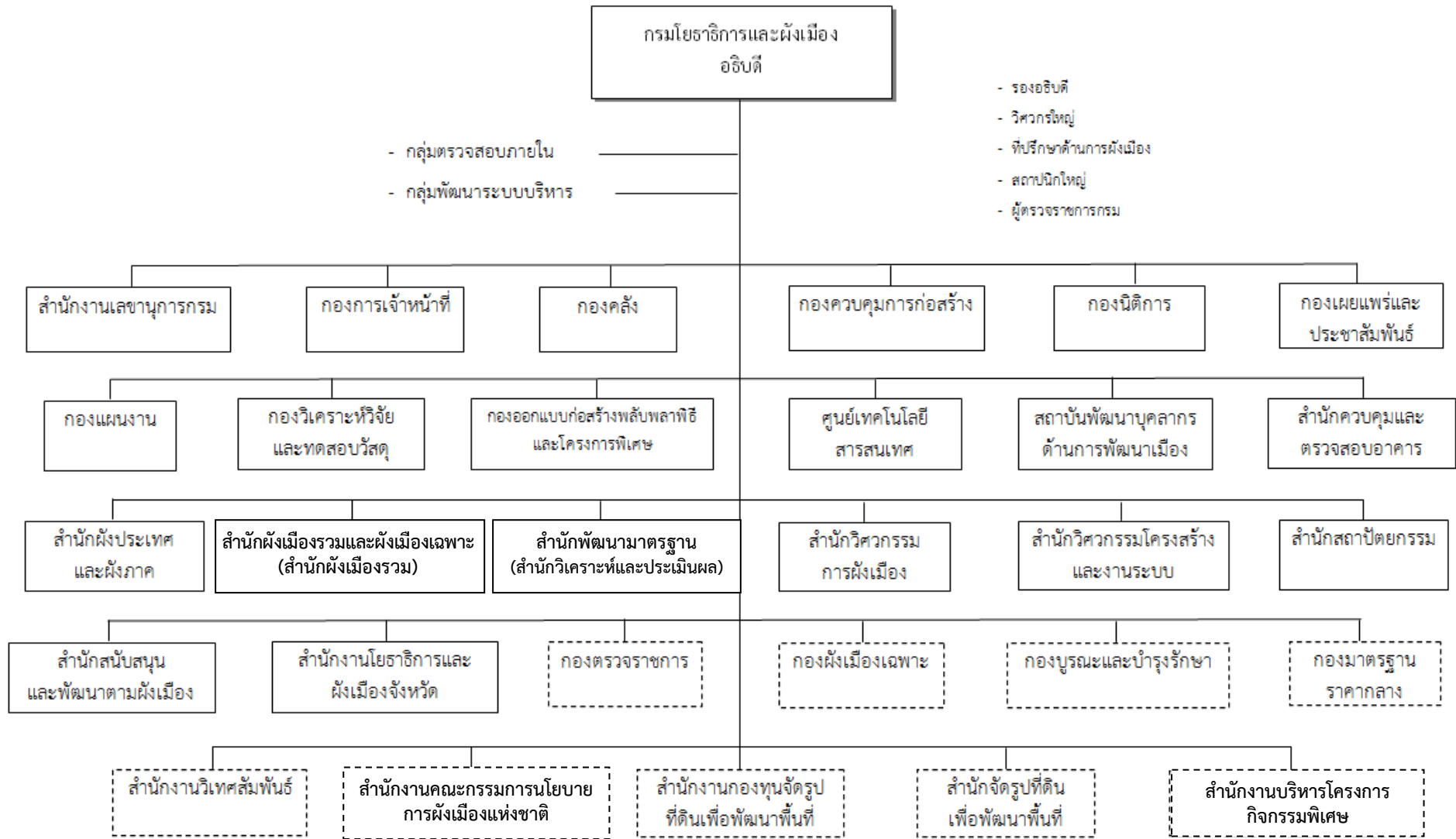
### พันธกิจ :

๑. สนับสนุน กำหนด กำกับ และพัฒนาปรับปรุงให้งานผังเมืองและโยธาธิการ มีมาตรฐานวิชาการที่สามารถสนองต่อความต้องการทางสังคม เศรษฐกิจ และสิ่งแวดล้อม เพื่อการพัฒนาอย่างยั่งยืน
๒. สร้างการมีส่วนร่วมกับภาครัฐและประชาชน ในการวางแผนการดำเนินการพัฒนาเมือง ท้องถิ่น และชุมชน
๓. พัฒนา ปรับปรุง ส่งเสริมธรรมาภิบาลและประสิทธิภาพการบังคับใช้กฎหมาย การใช้ประโยชน์ที่ดิน การผังเมืองและโยธาธิการ เพื่อประโยชน์สุขของประชาชน

### ค่านิยมหลักองค์การ :

๑. มีจิตสาธารณะ
๒. กล้ายืนหยัดทำในสิ่งที่ถูกต้อง
๓. ไม่เลือกปฏิบัติ
๔. ซื่อสัตย์และมีความรับผิดชอบ
๕. โปร่งใส ตรวจสอบได้
๖. มุ่งสัมฤทธิ์ผลของงาน

# โครงสร้างองค์การ กรมโยธาธิการและผังเมือง



หน่วยงานตามกฎกระทรวง พ.ศ. ๒๕๕๖  
 หน่วยงานภายใน



## อำนาจหน้าที่ กรมโยธาธิการและผังเมือง

### ๔. ราชการบริหารส่วนกลาง

๑. สำนักงานเลขานุการกรม มีอำนาจหน้าที่เกี่ยวกับราชการทั่วไปของกรมและราชการที่มีได้แยกเป็นหน้าที่ของกองหรือส่วนราชการใดโดยเฉพาะ อำนาจหน้าที่ดังกล่าวให้รวมถึง

- (๑) ปฏิบัติงานสารบรรณของกรม
- (๒) ดำเนินการเกี่ยวกับงานช่วยอำนวยความสะดวกและงานเลขานุการของกรม
- (๓) ปฏิบัติงานร่วมกับหรือสนับสนุนการปฏิบัติงานของหน่วยงานอื่นที่เกี่ยวข้องหรือที่ได้รับมอบหมาย

### ๒. กองการเจ้าหน้าที่ มีอำนาจหน้าที่ดังต่อไปนี้

- (๑) จัดระบบงานและบริหารงานบุคคลของกรม เว้นแต่การฝึกอบรม
- (๒) ปฏิบัติงานร่วมกับหรือสนับสนุนการปฏิบัติงานของหน่วยงานอื่นที่เกี่ยวข้องหรือที่ได้รับมอบหมาย

### ๓. กองคลัง มีอำนาจหน้าที่ดังต่อไปนี้

- (๑) ดำเนินการเกี่ยวกับการเงิน การบัญชี การบริหารงบประมาณ การพัสดุ อาคารสถานที่และยานพาหนะของกรม
- (๒) ปฏิบัติงานร่วมกับหรือสนับสนุนการปฏิบัติงานของหน่วยงานอื่นที่เกี่ยวข้องหรือที่ได้รับมอบหมาย

### ๔. กองควบคุมการก่อสร้าง มีอำนาจหน้าที่ดังต่อไปนี้

- (๑) กำหนดและพัฒนามาตรฐานเทคนิคการก่อสร้างอาคารและโครงสร้างพื้นฐาน
- (๒) ส่งเสริมและพัฒนามาตรฐานงานก่อสร้าง
- (๓) ให้การสนับสนุนและคำปรึกษาในงานก่อสร้างอาคารและโครงสร้างพื้นฐาน
- (๔) ดำเนินการและให้บริการในงานควบคุมการก่อสร้าง การบูรณะ และการบำรุงรักษาอาคารและโครงสร้างพื้นฐาน
- (๕) ดำเนินการตรวจสอบความมั่นคง แข็งแรง และความปลอดภัยของอาคารของหน่วยงานของรัฐ
- (๖) ปฏิบัติงานร่วมกับหรือสนับสนุนการปฏิบัติงานของหน่วยงานอื่นที่เกี่ยวข้องหรือที่ได้รับมอบหมาย

### ๕. กองนิติการ มีอำนาจหน้าที่ดังต่อไปนี้

- (๑) ดำเนินการเกี่ยวกับกฎหมายในความรับผิดชอบของกรมและกฎหมายอื่นที่เกี่ยวข้อง
- (๒) ดำเนินการเกี่ยวกับงานนิติกรรมและสัญญา งานเวนคืนอสังหาริมทรัพย์ งานเกี่ยวกับความรับผิดชอบทางแพ่งและอาญา งานคดีปกครอง และงานคดีอื่นที่อยู่ในอำนาจหน้าที่ของกรม
- (๓) ดำเนินการเกี่ยวกับงานพิจารณาอุทธรณ์ งานวางทรัพย์ และงานสอบสวนที่อยู่ในอำนาจหน้าที่ของกรม
- (๔) ดำเนินการเกี่ยวกับการร่างกฎหมาย การวินิจฉัยปัญหาข้อกฎหมาย การศึกษาวิเคราะห์และพัฒนากฎหมายที่อยู่ในอำนาจหน้าที่ของกรม
- (๕) กำกับและตรวจสอบการใช้อำนาจตามกฎหมายของเจ้าพนักงานท้องถิ่นและหน่วยงานที่เกี่ยวข้อง
- (๖) ปฏิบัติงานร่วมกับหรือสนับสนุนการปฏิบัติงานของหน่วยงานอื่นที่เกี่ยวข้องหรือที่ได้รับมอบหมาย

**๖. กองเผยแพร่และประชาสัมพันธ์** มีอำนาจหน้าที่ดังต่อไปนี้

- (๑) ประชาสัมพันธ์ ส่งเสริมการมีส่วนร่วมของประชาชน รวมทั้งเผยแพร่ข้อมูลข่าวสาร ความรู้ความเข้าใจ เกี่ยวกับการผังเมืองและโยธาธิการ
- (๒) โฆษณา ปิดประกาศ และประชุมรับฟังความคิดเห็นของประชาชนเพื่อการจัดทำผังเมือง ตามกฎหมายว่าด้วยการผังเมือง
- (๓) ประชาสัมพันธ์และเผยแพร่กิจกรรม ความรู้ ความก้าวหน้า และผลการปฏิบัติงานของกรม
- (๔) ควบคุม ดูแล และให้บริการเกี่ยวกับงานด้านโสตทัศนูปกรณ์ รวมทั้งสร้างเครือข่ายประชาคม เพื่อความร่วมมือในงานด้านผังเมือง
- (๕) ให้บริการข้อมูลข่าวสารและดำเนินการเกี่ยวกับงานห้องสมุด
- (๖) ปฏิบัติงานร่วมกับหรือสนับสนุนการปฏิบัติงานของหน่วยงานอื่นที่เกี่ยวข้องหรือที่ได้รับมอบหมาย

**๗. กองแผนงาน** มีอำนาจหน้าที่ดังต่อไปนี้

- (๑) วิเคราะห์และจัดทำนโยบายและแผนปฏิบัติการของกรมให้สอดคล้องกับแผนพัฒนาเศรษฐกิจ และสังคมแห่งชาติ นโยบายของรัฐบาล รวมทั้งนโยบายแผนแม่บทของกระทรวง
- (๒) ประสาน เร่งรัด ติดตาม และประเมินผลการปฏิบัติงานของหน่วยงานภายในกรม
- (๓) ดำเนินการเกี่ยวกับการจัดทำงบประมาณของกรม
- (๔) เสนอแนะนโยบายด้านความร่วมมือต่างประเทศ ติดต่อและประสานงานกับองค์การ หรือหน่วยงานต่างประเทศในด้านความช่วยเหลือและร่วมมือด้านต่างๆ ในหน้าที่ของกรม แสวงหา ทรัพยากรและวิชาการจากต่างประเทศ สนับสนุนงานด้านการผังเมืองและโยธาธิการ รวมทั้งการจัดประชุม และเจรจาตามที่ได้รับมอบหมาย
- (๕) ปฏิบัติงานร่วมกับหรือสนับสนุนการปฏิบัติงานของหน่วยงานอื่นที่เกี่ยวข้องหรือที่ได้รับมอบหมาย

**๘. กองวิเคราะห์วิจัยและทดสอบวัสดุ** มีอำนาจหน้าที่ดังต่อไปนี้

- (๑) ดำเนินการเกี่ยวกับการทดสอบ ตรวจสอบ วิเคราะห์ และวิจัยคุณสมบัติของวัสดุก่อสร้าง วัสดุโครงสร้าง หรือส่วนต่าง ๆ ของโครงสร้าง ตลอดจนการให้บริการและให้คำปรึกษา
- (๒) ดำเนินการเกี่ยวกับการให้บริการเจาะสำรวจชั้นดิน เพื่อการออกแบบ การก่อสร้างสำหรับ งานอาคารและโครงสร้างพื้นฐานตามมาตรฐานทางวิชาการวิศวกรรม
- (๓) จัดทำระบบข้อมูลสารสนเทศด้านวัสดุวิศวกรรม และปฐพีวิศวกรรมตามภารกิจของกรม
- (๔) ปฏิบัติงานร่วมกับหรือสนับสนุนการปฏิบัติงานของหน่วยงานอื่นที่เกี่ยวข้องหรือที่ได้รับมอบหมาย

**๙. กองออกแบบก่อสร้างพลับพลาพิธีและโครงการพิเศษ** มีอำนาจหน้าที่ดังต่อไปนี้

- (๑) ออกแบบ ก่อสร้าง และตกแต่งพลับพลาพิธีที่ประทับและสถานที่ในงานพระราชพิธีและงานรัฐพิธี
- (๒) กำหนดและพัฒนามาตรฐานเกี่ยวกับงานพลับพลาพิธี
- (๓) ดำเนินการเกี่ยวกับการให้บริการและให้คำปรึกษาการออกแบบ ก่อสร้าง และตกแต่งพลับพลาพิธี และการจัดสถานที่ ให้แก่หน่วยงานทั้งภาครัฐและภาคเอกชน รวมทั้งการเผยแพร่ข้อมูลข่าวสาร ที่เกี่ยวกับงานพลับพลาพิธี
- (๔) ดำเนินการเกี่ยวกับการบริหารจัดการพื้นที่และจัดสถานที่ในงานพิธี เพื่อการต้อนรับบุคคลสำคัญของ ประเทศและของรัฐบาลตามที่ได้รับมอบหมาย
- (๕) ปฏิบัติงานร่วมกับหรือสนับสนุนการปฏิบัติงานของหน่วยงานอื่นที่เกี่ยวข้องหรือที่ได้รับมอบหมาย

**๑๐. ศูนย์เทคโนโลยีสารสนเทศ** มีอำนาจหน้าที่ดังต่อไปนี้

- (๑) พัฒนาระบบงานคอมพิวเตอร์และเทคโนโลยีสารสนเทศของกรม
- (๒) จัดระบบการสำรวจ การเก็บ และการใช้ประโยชน์ข้อมูลด้านการผังเมืองและโยธาธิการของหน่วยงานภายในกรม
- (๓) เป็นศูนย์กลางเครือข่ายข้อมูลสารสนเทศภูมิศาสตร์ด้านการผังเมืองและโยธาธิการให้บริการข้อมูล และจัดวางระบบงานข้อมูลและระบบงานสถิติ
- (๔) ปฏิบัติงานร่วมกับหรือสนับสนุนการปฏิบัติงานของหน่วยงานอื่นที่เกี่ยวข้องหรือที่ได้รับมอบหมาย

**๑๑. สถาบันพัฒนาบุคลากรด้านการพัฒนาเมือง**

**หมายเหตุ :** ตามคำสั่งกรมโยธาธิการและผังเมืองที่ ๒๔๔๔/๒๕๖๔ ลงวันที่ ๑๒ ตุลาคม พ.ศ. ๒๕๖๔ เรื่อง การปรับปรุงโครงสร้างการบริหารงานภายในของสถาบันพัฒนาบุคลากรด้านการพัฒนาเมือง (เป็นการภายใน) มีอำนาจหน้าที่ดังต่อไปนี้

กำหนดนโยบายและแผนแม่บทการพัฒนาบุคลากรของกรม ดำเนินการพัฒนาความรู้ความสามารถในงานด้านการผังเมือง และโยธาธิการ ให้กับบุคลากรของกรม หน่วยงานเอกชน บุคคลที่เกี่ยวข้อง และองค์กรปกครองส่วนท้องถิ่น ยกเว้น การพัฒนาข้าราชการระดับสูงและหลักสูตรทั่วไป ประสานแผนการฝึกอบรมและพัฒนา จัดการฝึกอบรมและพัฒนา ติดตามและประเมินผลการฝึกอบรมและพัฒนา ดำเนินการวิเคราะห์และวิจัยหาความจำเป็นในการฝึกอบรม สร้างกำหนดหลักสูตร พัฒนารูปแบบ เทคโนโลยี คู่มือ เอกสาร โสตทัศนูปกรณ์ และสื่อการสอน สร้างวิทยากรของกรม ให้บริการทางวิชาการ ความร่วมมือ และสนับสนุนการพัฒนาบุคลากรด้านการพัฒนาเมือง แก่องค์กรต่าง ๆ ตลอดจนการพัฒนาข้าราชการตามกฎหมายว่าด้วยระเบียบข้าราชการพลเรือน และปฏิบัติงานร่วมกับหรือสนับสนุนการปฏิบัติงานของหน่วยงานอื่นที่เกี่ยวข้องหรือที่ได้รับมอบหมาย

**ปรับปรุงจากอำนาจหน้าที่ (เดิม) ตามกฎกระทรวงแบ่งส่วนราชการกรมโยธาธิการและผังเมือง กระทรวงมหาดไทย พ.ศ. ๒๕๕๗**

- (๑) พัฒนาความรู้และความสามารถด้านการผังเมืองและโยธาธิการให้แก่บุคลากรของกรม องค์กรปกครองส่วนท้องถิ่น รวมทั้งหน่วยงานและบุคคลอื่นที่เกี่ยวข้อง
- (๒) ปฏิบัติงานร่วมกับหรือสนับสนุนการปฏิบัติงานของหน่วยงานอื่นที่เกี่ยวข้องหรือที่ได้รับมอบหมาย

**๑๒. สำนักควบคุมและตรวจสอบอาคาร** มีอำนาจหน้าที่ดังต่อไปนี้

- (๑) เสนอแนะการกำหนดนโยบายด้านการควบคุมอาคาร
- (๒) ปฏิบัติหน้าที่ตามกฎหมายว่าด้วยการควบคุมอาคาร กฎหมายว่าด้วยการขุดดินและถมดิน และกฎหมายอื่นที่เกี่ยวข้อง
- (๓) กำหนดมาตรฐานการควบคุมอาคารด้านความปลอดภัย การป้องกันอัคคีภัย การรักษาคุณภาพสิ่งแวดล้อม การผังเมือง การสถาปัตยกรรม และการอำนวยความสะดวกแก่การจราจร
- (๔) กำกับการตรวจสอบสภาพและการใช้อาคารให้เป็นไปตามมาตรฐานความปลอดภัย
- (๕) กำกับและตรวจสอบการใช้อาคารตามกฎหมายว่าด้วยการควบคุมอาคารและกฎหมายว่าด้วยการขุดดินและถมดิน ของเจ้าพนักงานท้องถิ่นหรือผู้ซึ่งมีหน้าที่ปฏิบัติตามกฎหมายว่าด้วยการนั้น
- (๖) กำกับดูแลและกำหนดมาตรฐานการขุดดินและถมดิน เพื่อให้เกิดความปลอดภัยในชีวิตและทรัพย์สินของประชาชน
- (๗) ตรวจสอบรับรองคุณภาพความปลอดภัยของวัสดุและผลิตภัณฑ์ที่ใช้ในอาคาร ให้เป็นไปตามกฎหมายว่าด้วยการควบคุมอาคาร
- (๘) ปฏิบัติงานร่วมกับหรือสนับสนุนการปฏิบัติงานของหน่วยงานอื่นที่เกี่ยวข้องหรือที่ได้รับมอบหมาย

### ๑๓. สำนักผังประเทศและผังภาค

**หมายเหตุ :** ตามคำสั่งกรมโยธาธิการและผังเมืองที่ ๒๓๔/๒๕๖๒ ลงวันที่ ๓๐ มกราคม พ.ศ. ๒๕๖๒ เรื่อง การปรับปรุงการบริหารงานภายในของสำนักผังประเทศและผังภาค (เป็นการภายใน) มีอำนาจหน้าที่ดังต่อไปนี้

- (๑) กำหนดนโยบายการตั้งถิ่นฐานและการใช้ประโยชน์ที่ดินของประเทศเพื่อเป็นแนวทางและยุทธศาสตร์การพัฒนาพื้นที่ทุกระดับตามนโยบายรัฐ
- (๒) ดำเนินการวางแผนและจัดทำผังนโยบายระดับประเทศ ระดับภาค และระดับจังหวัด
- (๓) ดำเนินการวางแผนและจัดทำผังเมืองรวมจังหวัด ตามกฎหมายว่าด้วยการผังเมือง
- (๔) ติดตามการพัฒนาพื้นที่ระดับประเทศ ภาค อนุภาค จังหวัด และอำเภอ
- (๕) สนับสนุน กำกับ และประสานงานการพัฒนาพื้นที่ เพื่อปฏิบัติตามนโยบาย แนวทาง และมาตรการด้านการผังเมือง ตลอดจนส่งเสริมให้เกิดการมีส่วนร่วมในการพัฒนาพื้นที่
- (๖) สนับสนุนงานวิชาการให้คณะกรรมการนโยบายการผังเมืองแห่งชาติและหน่วยงานที่เกี่ยวข้อง
- (๗) ให้การปรึกษาและสนับสนุนด้านการผังเมืองแก่หน่วยงานรัฐ เอกชน องค์กรปกครองส่วนท้องถิ่น ประชาชน และทุกภาคส่วนที่เกี่ยวข้อง
- (๘) ปฏิบัติงานร่วมกันหรือสนับสนุนการปฏิบัติงานของหน่วยงานอื่นที่เกี่ยวข้องหรือได้รับมอบหมาย
- (๙) ศึกษา วิจัย และสนับสนุนด้านวิชาการผังเมืองแก่ภาครัฐและภาคส่วนที่เกี่ยวข้อง

**ปรับปรุงจากอำนาจหน้าที่ (เดิม)** ตามกฎกระทรวงแบ่งส่วนราชการกรมโยธาธิการและผังเมือง กระทรวงมหาดไทย พ.ศ. ๒๕๕๗

- (๑) กำหนดนโยบายและผังกลยุทธ์การใช้ประโยชน์ที่ดิน ระบบการตั้งถิ่นฐานและโครงสร้างพื้นฐานระดับประเทศ ระดับภาค และระดับจังหวัดตามนโยบายของรัฐ และถ่ายทอดกรอบนโยบายสู่ผังระดับเมือง และระดับพื้นที่
- (๒) ประสานความเชื่อมโยงของผังทุกระดับและกำกับดูแลการพัฒนาให้เป็นไปตามนโยบายด้านการผังเมือง
- (๓) ให้คำปรึกษาด้านการผังเมืองแก่หน่วยงานทั้งภาครัฐ ภาคเอกชน และประชาชน
- (๔) ปฏิบัติงานร่วมกับหรือสนับสนุนการปฏิบัติงานของหน่วยงานอื่นที่เกี่ยวข้องหรือที่ได้รับมอบหมาย

### ๑๔. สำนักผังเมืองรวมและผังเมืองเฉพาะ มีอำนาจหน้าที่ดังต่อไปนี้

- (๑) ดำเนินการวางแผนและจัดทำผังเมืองรวมและผังเมืองเฉพาะตามกฎหมายว่าด้วยการผังเมืองรวมทั้งผังประเภทอื่น ๆ ตามนโยบายของรัฐ
- (๒) ส่งเสริม สนับสนุน กำกับดูแล และตรวจสอบการวางแผนและจัดทำผังเมืองรวมและผังเมืองเฉพาะขององค์กรปกครองส่วนท้องถิ่น
- (๓) ให้คำปรึกษาด้านวิชาการผังเมืองแก่หน่วยงานทั้งภาครัฐ ภาคเอกชน และประชาชน
- (๔) วิเคราะห์ กลั่นกรองเรื่องและเสนอความคิดเห็นในเบื้องต้น และดำเนินการเกี่ยวกับงานวิชาการและงานประชุมของคณะกรรมการผังเมือง คณะอนุกรรมการผังเมืองและคณะกรรมการอุทธรณ์
- (๕) ดำเนินการด้านพิจารณาคำร้องและอุทธรณ์ของผู้มีส่วนได้เสียตามกฎหมายว่าด้วยการผังเมืองรวมทั้งแจ้งมติคณะกรรมการผังเมือง และติดตามผลการปฏิบัติตามมติ
- (๖) ปฏิบัติงานร่วมกับหรือสนับสนุนการปฏิบัติงานของหน่วยงานอื่นที่เกี่ยวข้องหรือที่ได้รับมอบหมาย

**๑๕. สำนักพัฒนามาตรฐาน** มีอำนาจหน้าที่ดังต่อไปนี้

- (๑) ศึกษา ค้นคว้า วิเคราะห์ วิจัย และพัฒนามาตรฐานและวิชาการ รวมทั้งกระบวนการด้านการผังเมืองและโยธาธิการ
- (๒) จัดทำหลักเกณฑ์ มาตรฐาน และคู่มือด้านการผังเมืองและโยธาธิการ
- (๓) สำรวจและวิเคราะห์ข้อมูลเพื่อการผังเมือง ติดตามและประเมินผลด้านการผังเมืองและโยธาธิการ
- (๔) ส่งเสริมและสนับสนุนด้านมาตรฐาน วิชาการ และการประเมินผลแก่องค์กรปกครองส่วนท้องถิ่น
- (๕) ปฏิบัติงานร่วมกับหรือสนับสนุนการปฏิบัติงานของหน่วยงานอื่นที่เกี่ยวข้องหรือที่ได้รับมอบหมาย

**๑๖. สำนักวิศวกรรมผังเมือง** มีอำนาจหน้าที่ดังต่อไปนี้

- (๑) ดำเนินการสำรวจ รั้ววัด และจัดทำแผนที่เพื่อการผังเมืองทุกระดับ
- (๒) ศึกษา วิเคราะห์ และกำหนดนโยบายและแผนพัฒนาโครงสร้างพื้นฐานของประเทศ
- (๓) ดำเนินการวางและจัดทำผังเมืองทุกระดับด้านการออกแบบ การวางแผนผังโครงการคมนาคมและขนส่ง และระบบสาธารณูปโภค และวิศวกรรมสิ่งแวดล้อม
- (๔) ให้คำปรึกษาและสนับสนุนวิชาการผังเมืองด้านการสำรวจและจัดทำแผนที่ การวางแผนวิศวกรรมแก่องค์กรปกครองส่วนท้องถิ่นและหน่วยงานที่เกี่ยวข้อง
- (๕) ปฏิบัติงานร่วมกับหรือสนับสนุนการปฏิบัติงานของหน่วยงานอื่นที่เกี่ยวข้องหรือที่ได้รับมอบหมาย

**หมายเหตุ :** ข้อ (๓) อยู่ระหว่างทบทวนอำนาจหน้าที่ให้สอดคล้องตามพระราชบัญญัติการผังเมือง พ.ศ. ๒๕๖๒ ดังนี้

- (๓) ดำเนินการวางและจัดทำผังเมืองทุกระดับด้านการออกแบบ การวางแผนผังโครงการคมนาคมและขนส่ง และระบบสาธารณูปโภค วิศวกรรมสิ่งแวดล้อม และแผนผังแสดงผังน้ำ

**๑๗. สำนักวิศวกรรมโครงสร้างและงานระบบ** มีอำนาจหน้าที่ดังต่อไปนี้

- (๑) กำหนดมาตรฐานและข้อกำหนดในการออกแบบ ก่อสร้าง และบูรณะอาคารด้านวิศวกรรมโครงสร้าง วิศวกรรมไฟฟ้า วิศวกรรมเครื่องกล และวิศวกรรมสุขาภิบาล
- (๒) ดำเนินการออกแบบอาคารด้านวิศวกรรมโครงสร้าง วิศวกรรมไฟฟ้า วิศวกรรมเครื่องกล และวิศวกรรมสุขาภิบาล
- (๓) ให้คำปรึกษาในงานออกแบบอาคารด้านวิศวกรรมโครงสร้าง วิศวกรรมไฟฟ้า วิศวกรรมเครื่องกล และวิศวกรรมสุขาภิบาล
- (๔) ปฏิบัติงานร่วมกับหรือสนับสนุนการปฏิบัติงานของหน่วยงานอื่นที่เกี่ยวข้องหรือที่ได้รับมอบหมาย

**๑๘. สำนักสถาปัตยกรรม** มีอำนาจหน้าที่ดังต่อไปนี้

- (๑) ให้บริการและคำปรึกษาในการวางแผนและบริหารโครงการเพื่อวางผังแม่บท
- (๒) จัดทำข้อเสนอโครงการเพื่อกำหนดวงเงินงบประมาณ
- (๓) ดำเนินการและให้คำปรึกษาในการออกแบบเพื่อการก่อสร้าง การบูรณะ ซ่อมแซมและบำรุงรักษา งานสถาปัตยกรรม งานภูมิสถาปัตยกรรม และงานมัณฑนศิลป์
- (๔) กำหนดและจัดทำแบบมาตรฐาน เกณฑ์การประมาณราคา และมาตรฐานงานด้านสถาปัตยกรรม ภูมิสถาปัตยกรรม และมัณฑนศิลป์
- (๕) วิจัย พัฒนา และเผยแพร่ งานสถาปัตยกรรม งานภูมิสถาปัตยกรรม และงานมัณฑนศิลป์
- (๖) ดำเนินการเกี่ยวกับการบริหารจัดการและการกำกับดูแลโครงการก่อสร้างด้านสถาปัตยกรรม ภูมิสถาปัตยกรรม และมัณฑนศิลป์
- (๗) ดำเนินการเกี่ยวกับการตรวจสอบแบบและราคางาน สถาปัตยกรรม งานภูมิสถาปัตยกรรม และงานมัณฑนศิลป์
- (๘) ปฏิบัติงานร่วมกับหรือสนับสนุนการปฏิบัติงานของหน่วยงานอื่นที่เกี่ยวข้องหรือที่ได้รับมอบหมาย

**๑๙. สำนักสนับสนุนและพัฒนาตามผังเมือง มีอำนาจหน้าที่ดังต่อไปนี้**

- (๑) จัดทำแผนงาน โครงการ และแผนปฏิบัติการพัฒนาตามผังเมือง
- (๒) ดำเนินการโครงการจัดรูปที่ดินเพื่อพัฒนาพื้นที่
- (๓) ดำเนินการอนุรักษ์ ปรับปรุง และฟื้นฟูเมืองและเมืองใหม่
- (๔) ศึกษา วิเคราะห์ และออกแบบก่อสร้างเพื่อการโยธาธิการและผังเมือง
- (๕) ส่งเสริม สนับสนุน พัฒนา กำกับ และตรวจสอบการดำเนินงานขององค์กรปกครองส่วนท้องถิ่นและหน่วยงานอื่นที่เกี่ยวข้อง เพื่อให้เป็นไปตามผังเมืองที่กำหนด
- (๖) ให้คำปรึกษา สนับสนุน และบริการในงานออกแบบวิศวกรรมโยธา วิศวกรรมสิ่งแวดล้อม วิศวกรรมไฟฟ้า และวิศวกรรมเครื่องกล
- (๗) ให้คำปรึกษา สนับสนุน และสำรวจออกแบบเพื่อการพัฒนา อนุรักษ์ บูรณะและป้องกันพื้นที่ลุ่ม และชายฝั่ง และระบบการป้องกันน้ำท่วม
- (๘) ปฏิบัติงานร่วมกับหรือสนับสนุนการปฏิบัติงานของหน่วยงานอื่นที่เกี่ยวข้องหรือที่ได้รับมอบหมาย

## ข. ราชการบริหารส่วนภูมิภาค

สำนักงานโยธาธิการและผังเมืองจังหวัด ๗๖ จังหวัด มีอำนาจหน้าที่ดังต่อไปนี้

- (๑) ดำเนินการ สนับสนุน ให้คำปรึกษา และบริการทางวิชาการเกี่ยวกับการผังเมืองและโยธาธิการที่อยู่ในขอบเขตอำนาจหน้าที่ของกรมแก่องค์กรปกครองส่วนท้องถิ่นและหน่วยงานที่เกี่ยวข้อง
- (๒) ปฏิบัติงานร่วมกับหรือสนับสนุนการปฏิบัติงานขององค์กรปกครองส่วนท้องถิ่นและหน่วยงานอื่นที่เกี่ยวข้องหรือที่ได้รับมอบหมาย

๒๐. ในกรมโยธาธิการและผังเมือง ให้มีกลุ่มตรวจสอบภายใน เพื่อทำหน้าที่หลักในการตรวจสอบการดำเนินงานภายในกรม และสนับสนุนการปฏิบัติงานของกรม รับผิดชอบงานขึ้นตรงต่ออธิบดี โดยมีอำนาจหน้าที่ดังต่อไปนี้

- ๑) ดำเนินการเกี่ยวกับการตรวจสอบด้านการบริหาร การเงิน และการบัญชีของกรม
- ๒) ปฏิบัติงานร่วมกับหรือสนับสนุนการปฏิบัติงานของหน่วยงานอื่นที่เกี่ยวข้องหรือที่ได้รับมอบหมาย

๒๑. ในกรมโยธาธิการและผังเมือง ให้มีกลุ่มพัฒนาระบบบริหาร เพื่อทำหน้าที่หลักในการพัฒนาการบริหารของกรมให้เกิดผลสัมฤทธิ์ มีประสิทธิภาพ และคุ้มค่า รับผิดชอบงานขึ้นตรงต่ออธิบดี โดยมีอำนาจหน้าที่ดังต่อไปนี้

- ๑) เสนอแนะและให้คำปรึกษาแก่อธิบดีเกี่ยวกับยุทธศาสตร์การพัฒนาระบบราชการภายในกรม
- ๒) ติดตาม ประเมินผล และจัดทำรายงานเกี่ยวกับการพัฒนาระบบราชการภายในกรม
- ๓) ประสานและดำเนินการเกี่ยวกับการพัฒนาระบบราชการร่วมกับหน่วยงานกลางต่าง ๆ และหน่วยงานภายในกรม
- ๔) ปฏิบัติงานร่วมกับหรือสนับสนุนการปฏิบัติงานของหน่วยงานอื่นที่เกี่ยวข้องหรือที่ได้รับมอบหมาย

ตามที่กฎกระทรวงแบ่งส่วนราชการกรมโยธาธิการและผังเมือง กระทรวงมหาดไทย พ.ศ. ๒๕๕๗ ได้แบ่งส่วนราชการบริการส่วนกลาง ออกเป็น ๑๐ กอง ๙ สำนัก ซึ่งมีผลใช้บังคับตั้งแต่วันที่ ๙ มกราคม ๒๕๕๘ เป็นต้นไป นั้น

เพื่อให้การบริหารราชการของกรมโยธาธิการและผังเมืองเป็นไปด้วยความเรียบร้อย อาศัยอำนาจตามความในมาตรา ๓๒ แห่งพระราชบัญญัติระเบียบบริหารราชการแผ่นดิน พ.ศ. ๒๕๓๔ ซึ่งแก้ไขเพิ่มเติมโดยพระราชบัญญัติระเบียบบริหารราชการแผ่นดิน (ฉบับที่ ๕) พ.ศ. ๒๕๔๕ จึงให้ปรับปรุงโครงสร้างของกรมโยธาธิการและผังเมืองเป็นการภายใน (เฉพาะราชการบริหารส่วนกลาง) ประกอบด้วยส่วนราชการ ดังนี้

- (๑) กองผังเมืองเฉพาะ
- (๒) สำนักงานคณะกรรมการนโยบายการผังเมืองแห่งชาติ
- (๓) สำนักจัดรูปที่ดินเพื่อพัฒนาพื้นที่
- (๔) สำนักงานวิเทศสัมพันธ์
- (๕) กองบูรณะและบำรุงรักษา
- (๖) กองมาตรฐานราคากลาง
- (๗) กองตรวจราชการ
- (๘) สำนักงานกองทุนจัดรูปที่ดินเพื่อพัฒนาพื้นที่
- (๙) สำนักงานบริหารโครงการกิจกรรมพิเศษ ส่วนโครงการกิจกรรมพิเศษ ๑
- (๑๐) สำนักงานบริหารโครงการกิจกรรมพิเศษ ส่วนโครงการกิจกรรมพิเศษ ๒
- (๑๑) สำนักงานบริหารโครงการกิจกรรมพิเศษ ส่วนโครงการกิจกรรมพิเศษ ๓

## อำนาจหน้าที่ในส่วนของหน่วยงาน ที่มีการปรับปรุงโครงสร้าง เป็นหน่วยงานมีฐานะเทียบกอง

### (๑) กองผังเมืองเฉพาะ มีอำนาจหน้าที่ดังต่อไปนี้

- (๑) ดำเนินการวางและจัดทำผังเมืองเฉพาะตามกฎหมายว่าด้วยการผังเมือง รวมถึง การกำกับ ดูแล สนับสนุน และตรวจสอบการจัดทำผังเมืองเฉพาะตามกฎหมายว่าด้วยการผังเมืองขององค์กรปกครองส่วนท้องถิ่น
- (๒) กำกับ ดูแล สนับสนุนในการดำเนินการออกแบบวางผังกายภาพ การออกแบบวางผังพื้นที่เฉพาะ เพื่อการพัฒนา อนุรักษ์ และฟื้นฟูเมือง
- (๓) ส่งเสริม สนับสนุน และการดำเนินการขับเคลื่อนโครงการเพื่อพัฒนา อนุรักษ์ และฟื้นฟูเมือง แก่องค์กรปกครองส่วนท้องถิ่นหรือหน่วยงานที่เกี่ยวข้อง
- (๔) ปฏิบัติงานร่วมกับหรือสนับสนุนการปฏิบัติงานของหน่วยงานที่เกี่ยวข้อง ตามนโยบาย ของรัฐบาล หรืออื่น ๆ ที่ได้รับมอบหมาย

### (๒) สำนักงานคณะกรรมการนโยบายการผังเมืองแห่งชาติ

ตามคำสั่งกรมโยธาธิการและผังเมือง ที่ ๘๒๕/๒๕๖๓ ลงวันที่ ๒๕ มีนาคม พ.ศ. ๒๕๖๓ เรื่อง เปลี่ยนชื่อ สำนักงานคณะกรรมการผังเมืองเป็นสำนักงานคณะกรรมการนโยบายการผังเมืองแห่งชาติ (เป็นการภายใน)

ตามคำสั่งกรมโยธาธิการและผังเมือง ที่ ๘๒๖/๒๕๖๓ ลงวันที่ ๒๕ มีนาคม พ.ศ. ๒๕๖๓ เรื่อง การปรับปรุง การบริหารงานภายในของสำนักงาน คณะกรรมการนโยบายการผังเมืองแห่งชาติ (เป็นการภายใน) มีอำนาจหน้าที่ดังต่อไปนี้

- (๑) ประสาน วิเคราะห์ ตรวจสอบ กลั่นกรองเรื่องที่เกี่ยวข้องกับการวางผังนโยบายการใช้ประโยชน์ พื้นที่ ได้แก่ ผังนโยบายระดับประเทศ ผังนโยบายระดับภาค และผังนโยบายระดับจังหวัด และเรื่องที่เกี่ยวข้องกับผังกำหนดการใช้ประโยชน์ที่ดิน ได้แก่ ผังเมืองรวมและผังเมืองเฉพาะ (มาตรา ๘)
- (๒) รวบรวม ตรวจสอบ และกลั่นกรองเรื่องการแต่งตั้งผู้ทรงคุณวุฒิให้เป็นไปตามหลักเกณฑ์ และวิธีการตามที่กำหนดในคณะกรรมการนโยบายการผังเมืองแห่งชาติ คณะกรรมการผังเมือง และคณะกรรมการผังเมืองจังหวัด
- (๓) ให้คำปรึกษาด้านวิชาการผังเมืองที่เกี่ยวข้องกับคณะกรรมการนโยบายการผังเมืองแห่งชาติ คณะกรรมการผังเมือง คณะกรรมการผังเมืองจังหวัด และคณะอนุกรรมการผังเมืองด้านต่าง ๆ แก่หน่วยงานและบุคคลที่เกี่ยวข้อง รวมถึงให้คำปรึกษาเกี่ยวกับกระบวนการและวิธีปฏิบัติ ในการดำเนินประชุมให้สัมฤทธิ์ผล
- (๔) ประสาน วิเคราะห์ ตรวจสอบและกลั่นกรองเรื่องที่เกี่ยวข้องกับการผังเมืองและการพัฒนาเมือง ของประเทศ พร้อมเสนอความคิดเห็นเพื่อประโยชน์ในการวินิจฉัย สั่งการต่อคณะกรรมการ นโยบายการผังเมืองแห่งชาติและเสนอความคิดเห็นเพื่อประกอบการพิจารณาต่อคณะกรรมการผังเมือง
- (๕) ดำเนินการเกี่ยวกับการประชุมคณะกรรมการนโยบายการผังเมืองแห่งชาติ คณะกรรมการผังเมือง และคณะอนุกรรมการผังเมืองชุดต่าง ๆ
- (๖) จัดทำรายงานการประชุม และแจ้งมติคณะกรรมการนโยบายการผังเมืองแห่งชาติ คณะกรรมการผังเมือง และคณะอนุกรรมการผังเมืองให้หน่วยงานและ/หรือบุคคลที่เกี่ยวข้องทราบ ตลอดจนการติดตามผลการปฏิบัติตามมติ
- (๗) ประมวลผล วิเคราะห์กลุ่มข้อมูลมติ และจัดเก็บข้อมูลมติคณะกรรมการนโยบายการผังเมือง แห่งชาติ คณะกรรมการผังเมือง และคณะอนุกรรมการ รวมถึงประมวลผลข้อมูลสารสนเทศ ตลอดจนบริหารจัดการระบบการจัดการประชุมด้านการผังเมืองในระบบฐานข้อมูลดิจิทัล ด้านการผังเมือง (ONE DPT) และจัดทำเอกสารวิชาการที่เกี่ยวข้องเพื่อสนับสนุนภารกิจของ สำนักงานคณะกรรมการนโยบายการผังเมืองแห่งชาติ รวมถึงให้บริการข้อมูลสารสนเทศการประชุม และเรื่องอื่น ๆ ที่เกี่ยวข้องกับคณะกรรมการและคณะอนุกรรมการชุดต่าง ๆ



- (๘) รวบรวมผลการปฏิบัติตามพระราชบัญญัติการผังเมือง พ.ศ. ๒๕๖๒ จากหน่วยงานที่เกี่ยวข้อง เพื่อเสนอต่อคณะกรรมการนโยบายการผังเมืองแห่งชาติ และรวบรวมผลการวางและจัดทำผังเมือง ที่อยู่ในความรับผิดชอบของคณะกรรมการผังเมือง และคณะกรรมการผังเมืองจังหวัด
- (๙) ปฏิบัติงานร่วมกับหรือสนับสนุนการปฏิบัติงานของหน่วยงานที่เกี่ยวข้องหรือที่ได้รับมอบหมาย

### (๓) สำนักจัดรูปที่ดินเพื่อพัฒนาพื้นที่

ตามคำสั่งสำนักจัดรูปที่ดินเพื่อพัฒนาพื้นที่ ที่ ๒/๒๕๖๒ ลงวันที่ ๒๒ เมษายน พ.ศ. ๒๕๖๒ เรื่อง การปรับปรุงโครงสร้างสำนักจัดรูปที่ดินเพื่อพัฒนาพื้นที่ (เป็นการภายใน) มีอำนาจหน้าที่ดังต่อไปนี้

ดำเนินโครงการจัดรูปที่ดินเพื่อพัฒนาพื้นที่ และโครงการพัฒนาเมืองในความรับผิดชอบของกรมโยธาธิการ และผังเมือง รับผิดชอบงานเลขานุการของคณะกรรมการจัดรูปที่ดินเพื่อพัฒนาพื้นที่ ในการกลั่นกรอง ประสานงาน ตลอดจนศึกษา สำรวจ วิเคราะห์ข้อมูล เพื่อเสนอความเห็น แนวนโยบายที่สำคัญต่อคณะกรรมการฯ จัดทำเกณฑ์ มาตรฐาน และกฎหมายที่เกี่ยวข้องการจัดรูปที่ดินเพื่อพัฒนาพื้นที่ สนับสนุน และให้คำปรึกษา แก่ผู้ดำเนินโครงการจัดรูปที่ดินเพื่อปฏิบัติตามนโยบาย หลักเกณฑ์ ขั้นตอนและวิธีการ รวมทั้งมาตรฐานเกี่ยวกับการจัดรูปที่ดินเพื่อพัฒนาพื้นที่ ตามที่คณะกรรมการกำหนด สนับสนุนให้เกิดการปฏิบัติและประสานแผนการพัฒนา บริการพื้นฐาน ของหน่วยงานที่เกี่ยวข้องกับโครงการจัดรูปที่ดิน และโครงการพัฒนาเมืองตลอดจนส่งเสริมให้เกิดความร่วมมือในการพัฒนาพื้นที่โดยวิธีการจัดรูปที่ดิน รวบรวม และจัดระบบข้อมูลการจัดรูปที่ดิน เพื่อพัฒนาพื้นที่เพื่อเผยแพร่แลกเปลี่ยนความรู้แก่หน่วยงานราชการ องค์กรต่างประเทศ ภาคเอกชน และประชาชนทั่วไปพิจารณาจัดทำโครงการศึกษา วิจัยและฝึกอบรม ความรู้เกี่ยวกับการจัดรูปที่ดินเพื่อพัฒนาพื้นที่ และการพัฒนาเมือง รวมทั้งติดตามและประเมินผลการจัดรูปที่ดินเพื่อพัฒนาพื้นที่และการพัฒนาเมือง และปฏิบัติหน้าที่อื่น ๆ ตามที่ได้รับมอบหมาย

### (๔) สำนักงานวิเทศสัมพันธ์ มีอำนาจหน้าที่ดังต่อไปนี้

เสนอแนะนโยบายด้านความร่วมมือต่างประเทศ ติดต่อดูประสานงานกับองค์การหรือหน่วยงาน ต่างประเทศในด้านความช่วยเหลือและร่วมมือด้านต่าง ๆ ในหน้าที่ของกรม แสวงหาทรัพยากรและวิชาการจาก ต่างประเทศ สนับสนุนงานด้านการผังเมืองและโยธาธิการ ส่งเสริมและเผยแพร่การจัดทำเอกสาร เป็นภาษาต่างประเทศ การจัดประชุมและเจรจากับต่างประเทศ การช่วยเหลือผู้เชี่ยวชาญและการจัดประชุม ให้กับชาวต่างประเทศ และปฏิบัติงานร่วมกับหรือสนับสนุนการปฏิบัติงานของหน่วยงานอื่นที่เกี่ยวข้อง หรือที่ได้รับมอบหมาย

### (๕) กองบูรณะและบำรุงรักษา มีอำนาจหน้าที่ดังต่อไปนี้

การจัดทำแผนงาน บูรณะและบำรุงรักษา เชื้อนป้องกันตลิ่งและชายฝั่ง ระบบการป้องกันน้ำท่วม ชุมชน และการพัฒนาเมือง จัดทำแผนงานการระบายน้ำโดยการกำจัดฝักตบชวาและวัชพืช โดยใช้เครื่องจักรกล สนับสนุนการดำเนินการกำจัดฝักตบชวา และวัชพืชในแหล่งน้ำแก่ชุมชนองค์กรปกครองส่วนท้องถิ่นและหน่วยงานอื่น สนับสนุนเครื่องจักรกลและเครื่องสูบน้ำพร้อมอุปกรณ์แก่ชุมชน องค์กรปกครองส่วนท้องถิ่นและหน่วยงานอื่น เพื่อการระบายน้ำ บำรุงรักษาเครื่องจักรกล เรือกำจัดฝักตบชวา เครื่องสูบน้ำและเครื่องจักรกลอื่นๆ ให้อยู่ในสภาพ พร้อมใช้งาน สนับสนุนและให้คำปรึกษาด้านการบูรณะและบำรุงรักษาเชื้อนป้องกันตลิ่งและชายฝั่ง ระบบป้องกัน น้ำท่วมชุมชน และการพัฒนาเมืองแก่องค์กรปกครองส่วนท้องถิ่น สนับสนุน ส่งเสริมการนำเทคโนโลยีที่ทันสมัย และมีประสิทธิภาพมาใช้ในการกำจัดฝักตบชวาและวัชพืชในแหล่งน้ำ คำนคว้า ส่งเสริม พัฒนา สนับสนุน และเผยแพร่แนวทางหรือวิธีการ รวมทั้งสาธิตการนำฝักตบชวาที่ได้กำจัดจากแหล่งน้ำมาแปรรูปเป็นผลิตภัณฑ์เพื่อใช้ในครัวเรือนและเชิงพาณิชย์ให้แก่ชุมชนในพื้นที่ และปฏิบัติงานร่วมกัน หรือสนับสนุนการปฏิบัติงานของหน่วยงาน อื่นที่เกี่ยวข้อง หรือที่ได้รับมอบหมาย

### (๖) กองมาตรฐานราคากลาง มีอำนาจหน้าที่ดังต่อไปนี้

การศึกษา ค้นคว้า สํารวจ ข้อมูล เพื่อพัฒนามาตรฐานราคากลางงานก่อสร้าง จัดทำหลักเกณฑ์ วิธีการ คิดปริมาณวัสดุและแรงงานเพื่อการประมาณราคางานก่อสร้าง ให้การสนับสนุนและคำปรึกษา การประมาณราคา งานก่อสร้างและราคากลางงานก่อสร้าง ดำเนินการและให้บริการในการกำหนดราคากลาง และการประมาณราคา กลางของงานด้านวิศวกรรม งานด้านสถาปัตยกรรม และงานจ้างที่ปรึกษา ดำเนินการแบ่งงวดงานก่อสร้าง และกำหนดระยะเวลาการก่อสร้าง และปฏิบัติงานร่วมกัน หรือสนับสนุนการปฏิบัติงานของหน่วยงานอื่นที่เกี่ยวข้อง หรือที่ได้รับมอบหมาย

### (๗) กองตรวจราชการ มีอำนาจหน้าที่ดังต่อไปนี้

การรวบรวม ศึกษา วิเคราะห์และสนับสนุนข้อมูลต่างๆ เพื่อรวมข้อมูลเหล่านั้นจัดทำแผนการ ตรวจราชการ รวมถึงการให้คำปรึกษาเกี่ยวกับแผนการตรวจราชการแก่หน่วยรับการตรวจ และหน่วยงานอื่นๆ ที่เกี่ยวข้อง ศึกษา วิเคราะห์ และนำเอายุทธศาสตร์ของกรมฯ และยุทธศาสตร์ของกลุ่มจังหวัดมาบูรณาการ ให้มีความสอดคล้อง และนำรายละเอียดกำหนดไว้ในแผนการตรวจราชการสำหรับผู้ตรวจฯ ได้ใช้ในการ ตรวจตรวจสอบ ติดตามและขับเคลื่อนการดำเนินงานอื่นๆ ในการลงพื้นที่ตรวจราชการ จัดเตรียมกำหนดการ ตรวจราชการและประสานหน่วยรับการตรวจในเรื่องของกำหนดการสำหรับการลงพื้นที่ตรวจราชการของผู้ตรวจราชการกรมแต่ละครั้ง การสร้างเครือข่ายงานตรวจราชการเพื่อแลกเปลี่ยน เรียนรู้ และนำเอาพัฒนาการ สนับสนุนงานตรวจราชการให้มีประสิทธิภาพ หรือการจัดทำ รวบรวม เป็นคู่มือสำหรับใช้เป็นแนวทางปฏิบัติ ในงานตรวจราชการ การจัดทำรายงานผลการตรวจราชการ และรวบรวมประเมินผล จัดทำรายงานผล เป็นรายไตรมาส และสรุปรวบรวมผลการตรวจราชการภายในรอบปีงบประมาณ ตรวจสอบ ติดตามประเด็นที่ ผู้ตรวจราชการกรม ได้เสนอแนะเพื่อประเมินผลการปฏิบัติ ศึกษา และพัฒนาระบบการตรวจราชการ รวมทั้งการให้คำปรึกษาแก่หน่วยงานภายใน และหน่วยงานอื่นๆ ที่เกี่ยวข้อง การสรุปและจัดทำรายงานผลการสืบสวนสอบสวน ซึ่งผู้บริหารมอบหมายผู้ตรวจราชการกรม ดำเนินการเพื่อรายงานให้ผู้บริหารทราบ และปฏิบัติงานร่วมกับหรือสนับสนุนการปฏิบัติงานอื่นที่เกี่ยวข้อง หรือที่ได้รับมอบหมาย

### (๘) สำนักงานกองทุนจัดรูปที่ดินเพื่อพัฒนาพื้นที่ มีอำนาจหน้าที่ดังต่อไปนี้

การสนับสนุนด้านการเงินในการพัฒนาเมืองด้วยวิธีการจัดรูปที่ดินเพื่อพัฒนาพื้นที่ กลั่นกรอง และนำเสนอเรื่องต่างๆ ต่อคณะกรรมการบริหารกองทุนฯ คณะอนุกรรมการ คณะทำงานต่างๆ การสรุปมติ การจัดทำรายงานการประชุม และติดตามผลการปฏิบัติงานตามมติ คณะกรรมการบริหารกองทุน ปฏิบัติหน้าที่ ตามระเบียบที่คณะกรรมการจัดรูปที่ดินเพื่อพัฒนาพื้นที่ หรือคณะกรรมการบริหารกองทุนฯ กำหนด หรือมอบหมาย จัดทำแผนงานโครงการและงบประมาณประจำปีของกองทุนและสำนักงานกองทุน วิเคราะห์ ความเหมาะสม ความเป็นไปได้ในโครงการที่ขอใช้เงินสนับสนุน เงินอุดหนุน และเงินให้กู้ยืมจากกองทุนฯ และนำเสนอคณะกรรมการกองทุนฯ พิจารณา ติดตามตรวจสอบและประเมินผลโครงการที่ใช้เงินสนับสนุน หรือเงินอุดหนุน หรือเงินให้กู้ยืมจากกองทุน ศึกษา วิเคราะห์ นำเสนอแผนการลงทุนหาผลประโยชน์จาก ทรัพย์สินของกองทุน ให้คำปรึกษาทางการเงินแก่ผู้ดำเนินโครงการจัดรูปที่ดินเพื่อพัฒนาพื้นที่ ปฏิบัติงาน ประชาสัมพันธ์ เผยแพร่ข้อมูลข่าวสาร ให้ความรู้ด้านการเงินโครงการจัดรูปที่ดินเพื่อพัฒนาพื้นที่ ปฏิบัติงานร่วมกับ หรือสนับสนุนการปฏิบัติงานของหน่วยงานอื่นที่เกี่ยวข้อง หรือที่ได้รับมอบหมาย



## วัตถุประสงค์ในการจัดทำนโยบายการกำกับดูแลองค์การที่ดี

เพื่อให้การปฏิบัติงานของกรมโยธาธิการและผังเมือง มีผลในทางปฏิบัติอย่างแท้จริง และเกิดประโยชน์กับทุกฝ่าย การจัดทำนโยบายการกำกับดูแลองค์การที่ดีจึงได้ยึดหลักการที่สำคัญเพื่อให้บรรลุวัตถุประสงค์ดังต่อไปนี้

๑) เพื่อเป็นนโยบายและแนวทางปฏิบัติที่ชัดเจนสำหรับส่งเสริมธรรมาภิบาลให้เกิดขึ้นในหน่วยงานและสามารถนำไปปฏิบัติและติดตามผลได้อย่างเป็นรูปธรรม

๒) เพื่อใช้เป็นแนวทางตรวจสอบธรรมาภิบาลในการปฏิบัติงานด้านต่างๆ ของกรมฯ ทั้งนี้ เพื่อมิให้เกิดการแสวงหาผลประโยชน์ส่วนตน อันจะก่อให้เกิดความสูญเสียต่อรัฐ สังคม สิ่งแวดล้อม องค์การ ผู้รับบริการ ผู้มีส่วนได้ส่วนเสีย และผู้ปฏิบัติงานภายในกรมโยธาธิการและผังเมือง

๓) เพื่อสร้างการยอมรับ ความน่าเชื่อถือ ความไว้วางใจ ความมั่นใจและศรัทธาให้เกิดขึ้นกับผู้รับบริการ ประชาชนทั่วไป และผู้มีส่วนได้ส่วนเสีย

## นโยบายการกำกับดูแลองค์การที่ดี

เพื่อแสดงความมุ่งมั่นต่อการบริหารราชการตามหลักธรรมาภิบาล กรมโยธาธิการและผังเมือง ได้กำหนดนโยบายการกำกับดูแลองค์การที่ดี ประกอบด้วยนโยบายหลัก ๔ ด้าน และแนวทางปฏิบัติภายใต้กรอบนโยบายหลัก คือ

- ๑) ด้านรัฐ สังคมและสิ่งแวดล้อม
- ๒) ด้านผู้รับบริการและผู้มีส่วนได้ส่วนเสีย
- ๓) ด้านองค์การ
- ๔) ด้านผู้ปฏิบัติงาน

### ๑) นโยบายด้านรัฐ สังคมและสิ่งแวดล้อม

- ๑.๑) **นโยบาย :** ส่งเสริมให้เจ้าของอาคาร /ผู้ประกอบการตระหนักถึงความปลอดภัยในการใช้อาคาร  
**แนวทางปฏิบัติ :** กำหนดมาตรการเกี่ยวกับการตรวจสอบอาคารให้มีความปลอดภัย
- ๑.๒) **นโยบาย :** การบริหารจัดการน้ำเรื่องการจัดสิ่งกีดขวางการจราจรทางน้ำ  
**แนวทางปฏิบัติ :** กำหนดแนวทางในการจัดทำแผนงานการระบายน้ำ โดยการกำจัดผักตบชวาและวัชพืชโดยใช้เครื่องจักรกล สนับสนุนการดำเนินการกำจัดผักตบชวาและวัชพืชในแหล่งน้ำ
- ๑.๓) **นโยบาย :** การบริหารจัดการน้ำ /สร้างความรับรู้ให้ประชาชนหรือองค์กรปกครองส่วนท้องถิ่นในพื้นที่เสี่ยงภัยน้ำท่วม  
**แนวทางปฏิบัติ :** วิเคราะห์และจัดทำฐานข้อมูลพื้นที่เสี่ยงภัยน้ำท่วม เพื่อสนับสนุนการวางแผนและจัดทำผังเมืองรวม (ระดับอำเภอ)

### ๒) นโยบายด้านผู้รับบริการ และผู้มีส่วนได้ส่วนเสีย

- ๒.๑) **นโยบาย :** ให้ความสำคัญเรื่องมาตรฐานการบริการ  
**แนวทางปฏิบัติ :** กำหนดแนวทาง มาตรฐานการให้บริการด้านต่างๆ เพื่อให้เกิดความเสมอภาค มีประสิทธิภาพและมาตรฐาน
- ๒.๒) **นโยบาย :** ให้ความสำคัญเรื่องมาตรฐานการบริการ  
**แนวทางปฏิบัติ :** กำหนดแนวทาง มาตรฐานการให้บริการด้านการให้คำปรึกษาด้านช่างเพื่อให้มีประสิทธิภาพและมาตรฐาน
- ๒.๓) **นโยบาย :** ให้ความสำคัญเรื่องมาตรฐานการบริการ  
**แนวทางปฏิบัติ :** กำหนดแนวทาง มาตรฐานการให้บริการด้านต่าง ๆ ให้มีประสิทธิภาพและมาตรฐาน
- ๒.๔) **นโยบาย :** ส่งเสริมและสนับสนุนให้เกิดการพัฒนาพื้นที่ด้วยวิธีการจัดรูปที่ดิน  
**แนวทางปฏิบัติ :** คู่มือการดำเนินโครงการ (๑๖ ขั้นตอน) /พระราชบัญญัติจัดรูปที่ดินเพื่อพัฒนาพื้นที่ พ.ศ. ๒๕๔๗

### ๓) นโยบายด้านองค์การ

- ๓.๑) **นโยบาย :** ให้ข้าราชการในหน่วยงานปฏิบัติงานด้วยความโปร่งใสและสามารถตรวจสอบได้  
**แนวทางปฏิบัติ :** ให้ข้าราชการในหน่วยงานเกิดความตระหนักเรื่องคุณธรรมและจริยธรรมรวมทั้งมีความโปร่งใสในการปฏิบัติงานมากขึ้น
- ๓.๒) **นโยบาย:** การใช้พลังงานไฟฟ้า/น้ำมันเชื้อเพลิง ลดลงร้อยละ ๑๐ เทียบกับค่ามาตรฐานการใช้พลังงานของแต่ละส่วนราชการ  
**แนวทางปฏิบัติ :** กำหนดให้ทุกหน่วยงานดำเนินการตามมาตรการประหยัดค่าสาธารณูปโภคและมาตรการประหยัดพลังงาน
- ๓.๓) **นโยบาย:** บริหารกองทุนให้เป็นไปตามเกณฑ์มาตรฐานทุนหมุนเวียนของกรมบัญชีกลาง  
**แนวทางปฏิบัติ :** บริหารงานกองทุนให้มีผลการดำเนินงานทุกด้านผ่านเกณฑ์มาตรฐานระดับ ๓.๐

### ๔) นโยบายด้านผู้ปฏิบัติงาน

- ๔.๑) **นโยบาย :** สรรหาบุคคลต้นแบบและประกาศเกียรติคุณเจ้าหน้าที่ผู้ปฏิบัติตามมาตรฐานทางคุณธรรมและจริยธรรมของข้าราชการ  
**แนวทางปฏิบัติ :** ส่งเสริมให้บุคลากรปฏิบัติตามมาตรฐานทางคุณธรรมและจริยธรรมของข้าราชการ

แนวทางปฏิบัติ/มาตรการ/โครงการ ตามนโยบายหลัก ๔ ด้าน กรมโยธาธิการและผังเมือง ประจำปีงบประมาณ พ.ศ. ๒๕๖๕  
ประกาศ ณ วันที่ มกราคม พ.ศ. ๒๕๖๕

ด้าน	นโยบายหลัก	แนวทางปฏิบัติ	มาตรการ/โครงการ	หน่วยงานผู้รับผิดชอบ
๑. รัฐ สังคม และสิ่งแวดล้อม	ส่งเสริมให้เจ้าของอาคาร/ผู้ประกอบการตระหนักถึงความปลอดภัยในการใช้อาคาร	กำหนดมาตรการเกี่ยวกับการตรวจสอบอาคารให้มีความปลอดภัย	ตรวจสอบความปลอดภัยโรงแรมหอพักในเขตกรุงเทพมหานคร	สำนักควบคุมและตรวจสอบอาคาร
	การบริหารจัดการน้ำเรื่องการจัดสิ่งกีดขวางการจราจรทางน้ำ	กำหนดแนวทางในการจัดทำแผนงานการระบายน้ำ โดยการจัดฝักตบชวาและวัชพืช โดยใช้เครื่องจักรกล สนับสนุนการดำเนินการกำจัดฝักตบชวาและวัชพืชในแหล่งน้ำ	การแก้ไขปัญหาฝักตบชวาและวัชพืช	กองบูรณะและบำรุงรักษา
	การบริหารจัดการน้ำ/สร้างความรับรู้ให้ประชาชนหรือองค์กรปกครองส่วนท้องถิ่นในพื้นที่เสี่ยงภัยน้ำท่วม	วิเคราะห์และจัดทำฐานข้อมูลพื้นที่เสี่ยงภัยน้ำท่วม เพื่อสนับสนุนการวางแผนและจัดทำผังเมืองรวม (ระดับอำเภอ)	มาตรการที่เสนอแนะในพื้นที่เสี่ยงภัยน้ำท่วม ได้แก่ ระยะเวลาขอยุ่ร่นริมน้ำขอบเขตทางน้ำหลาก (Flood way) เป็นต้น	สำนักวิศวกรรมการผังเมือง

ด้าน	นโยบายหลัก	แนวทางปฏิบัติ	มาตรการ/โครงการ	หน่วยงานผู้รับผิดชอบ
๒. ผู้รับบริการและผู้มีส่วนได้ส่วนเสีย	ให้ความสำคัญเรื่องมาตรฐานการบริการ	กำหนดแนวทาง มาตรฐานการให้บริการด้านต่าง ๆ เพื่อให้เกิดความเสมอภาค มีประสิทธิภาพและมาตรฐาน	การให้บริการทดสอบคุณสมบัติของวัสดุ	กองวิเคราะห์วิจัยและทดสอบวัสดุ
		กำหนดแนวทาง มาตรฐานการให้บริการด้านการให้คำปรึกษาด้านช่าง เพื่อให้มีประสิทธิภาพและมาตรฐาน	การให้คำปรึกษาด้านช่าง (ด้านสถาปัตยกรรม)	สำนักสถาปัตยกรรม
		กำหนดแนวทาง มาตรฐานการให้บริการด้านต่าง ๆ ให้มีประสิทธิภาพและมาตรฐาน	การให้บริการด้านการออกแบบก่อสร้างพลับพลาพิธีที่ประทับ	กองออกแบบก่อสร้างพลับพลาพิธีและโครงการพิเศษ
ส่งเสริมและสนับสนุนให้เกิดการพัฒนาพื้นที่ด้วยวิธีการจัดรูปที่ดิน	คู่มือการดำเนินโครงการ (๑๖ ขั้นตอน)/พระราชบัญญัติจัดรูปที่ดินเพื่อพัฒนาพื้นที่ พ.ศ. ๒๕๔๗	โครงการส่งเสริมความรู้ความเข้าใจ ประโยชน์ของการจัดรูปที่ดินเพื่อพัฒนาพื้นที่ กำหนดแนวทางการใช้ประโยชน์ที่ดินได้เต็มประสิทธิภาพ รวมทั้งกระบวนการดำเนินการที่เป็นธรรมและตรวจสอบได้	สำนักจัดรูปที่ดินเพื่อพัฒนาพื้นที่	



ด้าน	นโยบายหลัก	แนวทางปฏิบัติ	มาตรการ/โครงการ	หน่วยงานผู้รับผิดชอบ
๓. องค์กร	ให้ข้าราชการในหน่วยงานปฏิบัติงานด้วยความโปร่งใสและสามารถตรวจสอบได้	ให้ข้าราชการในหน่วยงานเกิดความตระหนักเรื่องคุณธรรมและจริยธรรม รวมทั้งมีความโปร่งใสในการปฏิบัติงานมากขึ้น	มาตรการประเมินคุณธรรมและความโปร่งใสในการดำเนินงานของหน่วยงานภาครัฐ (Integrity and Transparency Assessment : ITA) ประจำปีงบประมาณ พ.ศ. ๒๕๖๕	กองการเจ้าหน้าที่
	การใช้พลังงานไฟฟ้า/น้ำมันเชื้อเพลิง ลดลงร้อยละ ๑๐ เทียบกับค่ามาตรฐานการใช้พลังงานของแต่ละส่วนราชการ	กำหนดให้ทุกหน่วยงานดำเนินการตามมาตรการประหยัดค่าสาธารณูปโภค และมาตรการประหยัดพลังงาน	มาตรการประหยัดพลังงาน	กองคลัง
	บริหารกองทุนให้เป็นไปตามเกณฑ์มาตรฐานทุนหมุนเวียนของกรมบัญชีกลาง	บริหารงานกองทุนให้มีผลการดำเนินงานทุกด้านผ่านเกณฑ์มาตรฐานระดับ ๓.๐	บริหารงานกองทุนให้เป็นไปตามแผนงานเพื่อให้มีผลการดำเนินงานทุกด้านผ่านเกณฑ์มาตรฐาน	สำนักงานกองทุนจัดรูปที่ดินเพื่อพัฒนาพื้นที่
๔. ผู้ปฏิบัติงาน	สรรหาบุคคลต้นแบบและประกาศเกียรติคุณเจ้าหน้าที่ผู้ปฏิบัติตามมาตรฐานทางคุณธรรมและจริยธรรมของข้าราชการ	ส่งเสริมให้บุคลากรปฏิบัติตามมาตรฐานทางคุณธรรมและจริยธรรมของข้าราชการ	โครงการคัดเลือกเจ้าหน้าที่ผู้ปฏิบัติตามมาตรฐานทางคุณธรรมและจริยธรรม ประจำปีงบประมาณ พ.ศ. ๒๕๖๕	กองการเจ้าหน้าที่

ตัวชี้วัด แนวทางปฏิบัติ/มาตรการ/โครงการ ตามนโยบายหลัก ๔ ด้าน กรมโยธาธิการและผังเมือง ประจำปีงบประมาณ พ.ศ. ๒๕๖๕

๑. ด้านรัฐ สังคม และสิ่งแวดล้อม

- (๑.๑) นโยบายหลัก : ส่งเสริมให้เจ้าของอาคาร/ผู้ประกอบการตระหนักถึงความปลอดภัยในการใช้อาคาร  
 แนวทางปฏิบัติ : กำหนดมาตรการเกี่ยวกับการตรวจสอบอาคารให้มีความปลอดภัย  
 มาตรการ/โครงการ : ตรวจสอบความปลอดภัยโรงแรมหรูในเขตกรุงเทพมหานคร  
 หน่วยงานผู้รับผิดชอบ : สำนักควบคุมและตรวจสอบอาคาร  
 ตัวชี้วัด : ร้อยละของการตรวจสอบโรงแรมหรูในเขตกรุงเทพมหานคร

ตัวชี้วัด	เป้าหมาย	เกณฑ์การให้คะแนน					คำอธิบาย
		๑	๒	๓	๔	๕	
ร้อยละของการตรวจสอบโรงแรมหรูในเขตกรุงเทพมหานคร	ร้อยละ ๙๐	ร้อยละ ๘๐	ร้อยละ ๘๕	ร้อยละ ๙๐	ร้อยละ ๙๕	ร้อยละ ๑๐๐	โรงแรมหรู หมายถึง อาคารหรือส่วนใดของอาคารที่ใช้เป็นสถานที่สำหรับฉายภาพยนตร์ แสดงละคร แสดงดนตรี หรือการแสดงรื่นเริงอื่นใด และมีวัตถุประสงค์เพื่อเปิดให้สาธารณชนเข้าชมการแสดงนั้นเป็นปกติธุระ โดยจะมีค่าตอบแทนหรือไม่ก็ตาม โรงแรมหรูที่ได้รับการกำกับดูแลให้มีความปลอดภัย หมายถึง โรงแรมหรูที่ผ่านการตรวจสอบซ้ำจากเจ้าหน้าที่กรมโยธาธิการและผังเมืองและพบว่า มีข้อบกพร่องต้องแก้ไข และสามารถดำเนินการแก้ไขข้อบกพร่องดังกล่าวเสร็จเรียบร้อย

- (๑.๒) นโยบายหลัก : การบริหารจัดการน้ำ เรื่องการกำจัดสิ่งกีดขวางการจราจรทางน้ำ  
 แนวทางปฏิบัติ : กำหนดแนวทางในการจัดทำแผนงานการระบายน้ำ โดยการกำจัดผักตบชวาและวัชพืชโดยใช้เครื่องจักรกล  
 สนับสนุนการดำเนินการกำจัดผักตบชวาและวัชพืชในแหล่งน้ำ  
 มาตรการ/โครงการ : แก้ไขปัญหาผักตบชวาและวัชพืช  
 หน่วยงานผู้รับผิดชอบ : กองบูรณะและบำรุงรักษา  
 ตัวชี้วัด : ร้อยละความสำเร็จของการกำจัดผักตบชวาโดยเรือกำจัดผักตบชวา

ตัวชี้วัด	เป้าหมาย	เกณฑ์การให้คะแนน					คำอธิบาย
		๑	๒	๓	๔	๕	
ร้อยละความสำเร็จของการกำจัดผักตบชวาโดยเรือกำจัดผักตบชวา	๑,๒๔๐,๐๐๐ ตัน	ร้อยละ ๖๐ ๗๔๔,๐๐๐ ตัน	ร้อยละ ๗๐ ๘๖๘,๐๐๐ ตัน	ร้อยละ ๘๐ ๙๙๒,๐๐๐ ตัน	ร้อยละ ๙๐ ๑,๑๑๖,๐๐๐ ตัน	ร้อยละ ๑๐๐ ๑,๒๔๐,๐๐๐ ตัน	กำจัดผักตบชวาโดยใช้เรือกำจัดผักตบชวาในแหล่งน้ำเพื่อแก้ไขปัญหาการสัญจรทางน้ำ การตื่นเงินและเพิ่มประสิทธิภาพการไหลระบายน้ำ

- (๑.๓) นโยบายหลัก : การบริหารจัดการน้ำ / สร้างความรู้ให้ประชาชนหรือองค์กรปกครองส่วนท้องถิ่นในพื้นที่เสี่ยงภัยน้ำท่วม
- แนวทางปฏิบัติ : วิเคราะห์และจัดทำฐานข้อมูลพื้นที่เสี่ยงภัยน้ำท่วม เพื่อสนับสนุนการวางแผนและจัดทำผังเมืองรวม (ระดับอำเภอ)
- มาตรการ/โครงการ : มาตรการที่เสนอแนะในพื้นที่เสี่ยงภัยน้ำท่วม ได้แก่ ระยะเวลาขุดลอกน้ำ ขอบเขตทางน้ำหลาก (Flood way) เป็นต้น
- หน่วยงานผู้รับผิดชอบ : สำนักวิศวกรรมผังเมือง
- ตัวชี้วัด : ระดับความสำเร็จในการจัดทำฐานข้อมูลพื้นที่เสี่ยงภัยน้ำท่วม เพื่อสนับสนุนการวางแผนและจัดทำผังเมืองรวม (ระดับอำเภอ)

ตัวชี้วัด	เป้าหมาย	เกณฑ์การให้คะแนน					คำอธิบาย
		๑	๒	๓	๔	๕	
ระดับความสำเร็จในการจัดทำฐานข้อมูลพื้นที่เสี่ยงภัยน้ำท่วมเพื่อสนับสนุนการวางแผนและจัดทำผังเมืองรวม (ระดับอำเภอ)	ระดับ ๓	ระดับ ๑	-	ระดับ ๒	-	ระดับ ๓	ระดับความสำเร็จในการจัดทำฐานข้อมูลพื้นที่เสี่ยงภัยน้ำท่วม แบ่งเป็น ๓ ระดับ ดังนี้ - ระดับ ๑ จัดเตรียมข้อมูลเพื่อการสำรวจ - ระดับ ๒ การสำรวจและจัดเก็บฐานข้อมูลภาคสนาม - ระดับ ๓ วิเคราะห์และจัดทำฐานข้อมูลพื้นที่เสี่ยงภัยน้ำท่วม
หมายเหตุ : ปีงบประมาณ ๒๕๖๕ การจัดทำฐานข้อมูลฯ (ระดับอำเภอ) จำนวน ๓ ผัง							

**๒. ด้านผู้รับบริการและผู้มีส่วนได้ส่วนเสีย**

(๒.๑) นโยบายหลัก : ให้ความสำคัญเรื่องมาตรฐานการบริการ

แนวทางปฏิบัติ : กำหนดแนวทาง มาตรฐานการให้บริการด้านต่างๆ เพื่อให้เกิดความเสมอภาค มีประสิทธิภาพและมาตรฐาน

มาตรการ/โครงการ : การให้บริการทดสอบคุณสมบัติของวัสดุ

หน่วยงานผู้รับผิดชอบ : กองวิเคราะห์วิจัยและทดสอบวัสดุ

ตัวชี้วัด : ร้อยละความสำเร็จของการให้บริการทดสอบวัสดุ

ตัวชี้วัด	เป้าหมาย	เกณฑ์การให้คะแนน					คำอธิบาย
		๑	๒	๓	๔	๕	
ร้อยละความสำเร็จของการให้บริการทดสอบวัสดุ	ร้อยละ ๙๐	ร้อยละ ๘๐	ร้อยละ ๘๕	ร้อยละ ๙๐	ร้อยละ ๙๕	ร้อยละ ๑๐๐	การให้บริการทดสอบวัสดุ หมายถึง การทดสอบคุณสมบัติของก้อนตัวอย่างคอนกรีตให้มีความถูกต้องตามมาตรฐานงานด้านช่าง และระยะเวลาในการปฏิบัติงานเป็นไปตามมาตรฐาน

(๒.๒) นโยบายหลัก : ให้ความสำคัญเรื่องมาตรฐานการบริการ

แนวทางปฏิบัติ : กำหนดแนวทาง มาตรฐานการให้บริการด้านการให้คำปรึกษาด้านช่าง เพื่อให้มีประสิทธิภาพและมาตรฐาน

มาตรการ/โครงการ : การให้คำปรึกษาด้านช่าง (ด้านสถาปัตยกรรม)

หน่วยงานผู้รับผิดชอบ : สำนักสถาปัตยกรรม

ตัวชี้วัด : ร้อยละความสำเร็จของการให้บริการ ให้คำปรึกษาด้านช่าง (ด้านสถาปัตยกรรม)

ตัวชี้วัด	เป้าหมาย	เกณฑ์การให้คะแนน					คำอธิบาย
		๑	๒	๓	๔	๕	
ร้อยละความสำเร็จของการให้บริการ ให้คำปรึกษาด้านช่าง	ร้อยละ ๙๐	ร้อยละ ๗๕	ร้อยละ ๘๐	ร้อยละ ๘๕	ร้อยละ ๙๐	ร้อยละ ๙๕	การให้บริการให้คำปรึกษาด้านช่าง หมายถึง การให้ความอนุเคราะห์เป็นคณะกรรมการ คณะอนุกรรมการ คณะทำงาน ฯลฯ ตามที่หน่วยงานราชการร้องขอ โดยมีความครบถ้วน ถูกต้อง และมีมาตรฐานด้านช่าง (ด้านสถาปัตยกรรม)

(๒.๓) นโยบายหลัก : ให้ความสำคัญเรื่องมาตรฐานการบริการ

แนวทางปฏิบัติ : กำหนดแนวทาง มาตรฐานการให้บริการด้านต่างๆ ให้มีประสิทธิภาพและมาตรฐาน

มาตรการ/โครงการ : การให้บริการด้านการออกแบบก่อสร้างพลับพลาพิธีที่ประทับ

หน่วยงานผู้รับผิดชอบ : กองออกแบบก่อสร้างพลับพลาพิธีและโครงการพิเศษ

ตัวชี้วัด : ร้อยละของงานออกแบบก่อสร้างพลับพลาพิธีที่ประทับทั่วประเทศ

ตัวชี้วัด	เป้าหมาย	เกณฑ์การให้คะแนน					คำอธิบาย
		๑	๒	๓	๔	๕	
ร้อยละของงานออกแบบก่อสร้างพลับพลาพิธีที่ประทับทั่วประเทศ	ร้อยละ ๑๐๐	ร้อยละ ๘๐	ร้อยละ ๘๕	ร้อยละ ๙๐	ร้อยละ ๙๕	ร้อยละ ๑๐๐	ต้องเป็นไปตามหลักวิชาการรูปแบบมาตรฐานงานด้านช่างและระยะเวลาในการปฏิบัติงานเป็นไปตามมาตรฐานพลับพลาพิธีมีความถูกต้องมั่นคง แข็งแรงปลอดภัย เป็นไปตามมาตรฐาน พลับพลาพิธีและคงไว้ซึ่งเอกลักษณ์ไทยและตอบสนองผู้รับบริการได้ครบจำนวนที่ขอรับบริการ ระยะเวลาในการก่อสร้างพลับพลาพิธีตรงตามภารกิจและเป้าหมายกำหนดการ

(๒.๔) นโยบายหลัก : ส่งเสริมและสนับสนุนให้เกิดการพัฒนาพื้นที่ด้วยวิธีการจัดรูปที่ดิน

แนวทางปฏิบัติ : คู่มือการดำเนินโครงการ (๑๖ ขั้นตอน) /พระราชบัญญัติจัดรูปที่ดินเพื่อพัฒนาพื้นที่ พ.ศ. ๒๕๔๗

มาตรการ/โครงการ : โครงการส่งเสริมความรู้ความเข้าใจ ประโยชน์ของการจัดรูปที่ดินเพื่อพัฒนาพื้นที่ กำหนดแนวทางการใช้ประโยชน์ที่ดิน  
ได้เต็มประสิทธิภาพ รวมทั้งกระบวนการดำเนินการที่เป็นธรรมและตรวจสอบได้

หน่วยงานผู้รับผิดชอบ : สำนักจัดรูปที่ดินเพื่อพัฒนาพื้นที่

ตัวชี้วัด : ร้อยละของจำนวนเจ้าของที่ดินที่เข้าร่วมโครงการจัดรูปที่ดินเพื่อพัฒนาพื้นที่ที่ได้รับการส่งเสริมความรู้ความเข้าใจประโยชน์ของการจัดรูปที่ดินเพื่อพัฒนาพื้นที่

ตัวชี้วัด	เป้าหมาย	เกณฑ์การให้คะแนน					คำอธิบาย
		๑	๒	๓	๔	๕	
ร้อยละของจำนวนเจ้าของที่ดินที่เข้าร่วมโครงการจัดรูปที่ดินเพื่อพัฒนาพื้นที่ที่ได้รับการส่งเสริมความรู้ความเข้าใจประโยชน์ของการจัดรูปที่ดินเพื่อพัฒนาพื้นที่	ร้อยละ ๑๐๐	ร้อยละ ๖๖	ร้อยละ ๗๔	ร้อยละ ๘๓	ร้อยละ ๙๑	ร้อยละ ๑๐๐	จำนวนเจ้าของที่ดินเข้าร่วมโครงการประจำปีงบประมาณ พ.ศ. ๒๕๖๕ มีจำนวน ๒๕๐ คน แบ่งเป็น ระดับที่ ๑ ร้อยละ ๖๖ ระดับที่ ๒ ร้อยละ ๗๔ ระดับที่ ๓ ร้อยละ ๘๓ ระดับที่ ๔ ร้อยละ ๙๑ ระดับที่ ๕ ร้อยละ ๑๐๐



**๓. ด้านองค์การ**

(๓.๑) นโยบายหลัก : ให้ข้าราชการในหน่วยงานปฏิบัติงานด้วยความโปร่งใสและสามารถตรวจสอบได้

แนวทางปฏิบัติ : ให้ข้าราชการในหน่วยงาน เกิดความตระหนักเรื่องคุณธรรมและจริยธรรม รวมทั้งความโปร่งใสในการปฏิบัติงานมากขึ้น

มาตรการ/โครงการ : มาตรการประเมินคุณธรรมและความโปร่งใสในการดำเนินงานของหน่วยงานภาครัฐ (Integrity and Transparency Assessment : ITA)

ประจำปี พ.ศ. ๒๕๖๕

หน่วยงานผู้รับผิดชอบ : กองการเจ้าหน้าที่

ตัวชี้วัด : ระดับความสำเร็จของมาตรการประเมินคุณธรรมและความโปร่งใสในการดำเนินงานของหน่วยงานภาครัฐ (Integrity and Transparency Assessment : ITA)

ประจำปี พ.ศ. ๒๕๖๕

ตัวชี้วัด	เป้าหมาย	เกณฑ์การให้คะแนน					คำอธิบาย												
		๑	๒	๓	๔	๕													
ระดับความสำเร็จของมาตรการประเมินคุณธรรมและความโปร่งใสในการดำเนินงานของหน่วยงานภาครัฐ (Integrity and Transparency Assessment : ITA) ประจำปี พ.ศ. ๒๕๖๕	ระดับ ๕	๐ - ๑๙.๙๙	๒๐ - ๓๙.๙๙	๔๐ - ๕๙.๙๙	๖๐ - ๗๙.๙๙	๘๐ - ๑๐๐	<p>ผลการประเมินคุณธรรมและความโปร่งใสในการดำเนินงานของหน่วยงานภาครัฐ จะมีคะแนนระหว่าง ๐ - ๑๐๐ คะแนน</p> <p><b>เกณฑ์การให้คะแนน แบ่งเป็น ๕ ระดับ</b></p> <table border="1"> <thead> <tr> <th>ช่วงคะแนน</th> <th>เกณฑ์ระดับคุณธรรมฯ</th> </tr> </thead> <tbody> <tr> <td>๘๐ - ๑๐๐</td> <td>สูงมาก</td> </tr> <tr> <td>๖๐ - ๗๙.๙๙</td> <td>สูง</td> </tr> <tr> <td>๔๐ - ๕๙.๙๙</td> <td>ปานกลาง</td> </tr> <tr> <td>๒๐ - ๓๙.๙๙</td> <td>ต่ำ</td> </tr> <tr> <td>๐ - ๑๙.๙๙</td> <td>ต่ำมาก</td> </tr> </tbody> </table> <p>สำนักงานคณะกรรมการป้องกันและปราบปรามการทุจริตแห่งชาติ (ป.ป.ช.) จะเป็นผู้แจ้งผลการประเมิน</p>	ช่วงคะแนน	เกณฑ์ระดับคุณธรรมฯ	๘๐ - ๑๐๐	สูงมาก	๖๐ - ๗๙.๙๙	สูง	๔๐ - ๕๙.๙๙	ปานกลาง	๒๐ - ๓๙.๙๙	ต่ำ	๐ - ๑๙.๙๙	ต่ำมาก
		ช่วงคะแนน	เกณฑ์ระดับคุณธรรมฯ																
		๘๐ - ๑๐๐	สูงมาก																
		๖๐ - ๗๙.๙๙	สูง																
		๔๐ - ๕๙.๙๙	ปานกลาง																
		๒๐ - ๓๙.๙๙	ต่ำ																
		๐ - ๑๙.๙๙	ต่ำมาก																

- (๓.๒) นโยบายหลัก : การใช้พลังงานไฟฟ้า/น้ำมันเชื้อเพลิง ลดลงร้อยละ ๑๐ เทียบกับค่ามาตรฐานการใช้พลังงานของแต่ละส่วนราชการ  
 แนวทางปฏิบัติ : กำหนดให้ทุกหน่วยงานปฏิบัติตามมาตรการประหยัดค่าสาธารณูปโภค และมาตรการประหยัดพลังงาน  
 มาตรการ/โครงการ : มาตรการลดพลังงานด้านไฟฟ้า และพลังงานด้านน้ำมันเชื้อเพลิง  
 หน่วยงานผู้รับผิดชอบ : กองคลัง  
 ตัวชี้วัด : ร้อยละความสำเร็จในการลดการใช้พลังงานด้านไฟฟ้า และด้านน้ำมันเชื้อเพลิง

ตัวชี้วัด	เป้าหมาย	เกณฑ์การให้คะแนน					คำอธิบาย
		๑	๒	๓	๔	๕	
ร้อยละความสำเร็จในการลดการใช้พลังงานด้านไฟฟ้า และด้านน้ำมันเชื้อเพลิง	ร้อยละ ๑๐	ร้อยละ ๒.๐๐ – ๒.๙๙	ร้อยละ ๓.๐๐ – ๔.๙๙	ร้อยละ ๕.๐๐ – ๖.๙๙	ร้อยละ ๗.๐๐ – ๘.๙๙	ร้อยละ ๙.๐๐ – ๑๐ ขึ้นไป	ความสำเร็จของการดำเนินการตามมาตรการลดพลังงานของส่วนราชการ ได้แก่ ข้อมูลการติดตามการดำเนินการตามมาตรการประหยัดพลังงานไฟฟ้า และข้อมูลการใช้น้ำมันเชื้อเพลิง โดยใช้ข้อมูลตามทีรายงาน และจัดเก็บในฐานข้อมูล e-report.energy.go.th ของสำนักนโยบายและแผนพลังงาน กระทรวงพลังงาน

(๓.๓) นโยบายหลัก : บริหารกองทุนให้เป็นที่ไปตามเกณฑ์มาตรฐานทุนหมุนเวียนของกรมบัญชีกลาง

แนวทางปฏิบัติ : บริหารงานกองทุนให้มีผลการดำเนินงานทุกด้านผ่านเกณฑ์มาตรฐานระดับ ๓.๐

มาตรการ/โครงการ : บริหารงานกองทุนให้เป็นที่ไปตามแผนงานเพื่อให้มีผลการดำเนินงานทุกด้านผ่านเกณฑ์มาตรฐาน

หน่วยงานผู้รับผิดชอบ : สำนักงานกองทุนจัดรูปที่ดินเพื่อพัฒนาพื้นที่

ตัวชี้วัด : ระดับความสำเร็จของการบริหารกองทุนให้เป็นที่ไปตามเกณฑ์มาตรฐานทุนหมุนเวียนของกรมบัญชีกลาง

ตัวชี้วัด	เป้าหมาย	เกณฑ์การให้คะแนน					คำอธิบาย
		๑	๒	๓	๔	๕	
ระดับความสำเร็จของการบริหารกองทุนให้เป็นที่ไปตามเกณฑ์มาตรฐานทุนหมุนเวียนของกรมบัญชีกลาง	กองทุนมีผลคะแนนประเมินเฉลี่ยไม่น้อยกว่าระดับ ๓.๐	กองทุนมีผลคะแนนประเมินเฉลี่ยไม่น้อยกว่าระดับ ๒.๐	กองทุนมีผลคะแนนประเมินเฉลี่ยไม่น้อยกว่าระดับ ๒.๕	กองทุนมีผลคะแนนประเมินเฉลี่ยไม่น้อยกว่าระดับ ๓.๐	กองทุนมีผลคะแนนประเมินเฉลี่ยไม่น้อยกว่าระดับ ๓.๕	กองทุนมีผลคะแนนประเมินเฉลี่ยไม่น้อยกว่าระดับ ๔.๐	ตามบันทึกข้อตกลงการดำเนินงานทุนหมุนเวียนของกรมบัญชีกลาง กำหนดให้กองทุนต้องประเมินผลการดำเนินงานตามเกณฑ์มาตรฐานทั้งหมด ๖ ด้าน ดังนี้ ๑. ด้านการเงิน ๒. ด้านการสนองประโยชน์ต่อผู้มีส่วนได้ส่วนเสีย ๓. ด้านการปฏิบัติการ ๔. ด้านการบริหารจัดการทุนหมุนเวียน ๕. ด้านการปฏิบัติงานของ คกก.บริหาร ๖. ด้านการดำเนินงานตามนโยบายรัฐ/กระทรวงการคลัง โดยนำผลคะแนนการประเมินทั้ง ๖ ด้านมาเฉลี่ยเป็นคะแนนภาพรวมในการดำเนินงานและบริหารงานของกองทุน ซึ่งกำหนดให้มีคะแนนเฉลี่ยตั้งแต่ระดับ ๓.๐ คะแนนขึ้นไปจึงจะผ่านเกณฑ์การประเมิน

#### ๔. ด้านผู้ปฏิบัติงาน

(๔.๑) นโยบายหลัก : สรรหาบุคคลต้นแบบและประกาศเกียรติคุณเจ้าหน้าที่ผู้ปฏิบัติตามมาตรฐานทางคุณธรรมจริยธรรมของข้าราชการ

แนวทางปฏิบัติ : ส่งเสริมให้บุคลากรปฏิบัติตามมาตรฐานทางคุณธรรมจริยธรรมของข้าราชการ

มาตรการ/โครงการ : โครงการคัดเลือกเจ้าหน้าที่ผู้ปฏิบัติตามมาตรฐานทางคุณธรรมจริยธรรมของข้าราชการ ประจำปีงบประมาณ พ.ศ. ๒๕๖๕

หน่วยงานผู้รับผิดชอบ : กองการเจ้าหน้าที่

ตัวชี้วัด : ระดับความสำเร็จของโครงการคัดเลือกเจ้าหน้าที่ผู้ปฏิบัติตามมาตรฐานทางคุณธรรมจริยธรรมของข้าราชการ ประจำปีงบประมาณ พ.ศ. ๒๕๖๕

ตัวชี้วัด	เป้าหมาย	เกณฑ์การให้คะแนน					คำอธิบาย
		๑	๒	๓	๔	๕	
ระดับความสำเร็จของโครงการคัดเลือกเจ้าหน้าที่ผู้ปฏิบัติตามมาตรฐานทางคุณธรรมจริยธรรม ประจำปีงบประมาณ พ.ศ. ๒๕๖๕	ระดับ ๕	ขั้นตอนที่ ๑	ขั้นตอนที่ ๒	ขั้นตอนที่ ๓	ขั้นตอนที่ ๔	ขั้นตอนที่ ๕	<p>ขั้นตอนตามแผนงานโครงการคัดเลือกเจ้าหน้าที่ผู้ปฏิบัติตามมาตรฐานทางคุณธรรมจริยธรรม ประจำปีงบประมาณ พ.ศ. ๒๕๖๕ มี ๕ ขั้นตอน ดังนี้</p> <ol style="list-style-type: none"> <li>ประชุมคณะกรรมการจริยธรรมประจำกรมโยธาธิการและผังเมือง เพื่อกำหนดหลักเกณฑ์และวิธีการคัดเลือก</li> <li>แจ้งหน่วยงานในสังกัดกรมฯ พิจารณาคัดเลือกเจ้าหน้าที่ผู้ปฏิบัติตามมาตรฐานทางคุณธรรมจริยธรรม หน่วยงานละ ๑ คน ส่งให้กองการเจ้าหน้าที่</li> <li>กองการเจ้าหน้าที่ตรวจสอบคุณสมบัติ เพื่อเสนอคณะกรรมการฯ และประกาศรายชื่อผู้ได้รับการคัดเลือก เพื่อเปิดโอกาสให้เจ้าหน้าที่ในกรมฯ แสดงความคิดเห็นหรือคัดค้าน</li> <li>คณะกรรมการฯ พิจารณากลับกรองผู้ได้รับการคัดเลือกเป็นเจ้าหน้าที่ผู้ปฏิบัติตามมาตรฐานทางคุณธรรมจริยธรรม ประจำปีงบประมาณ พ.ศ. ๒๕๖๕</li> <li>รายงานผลการดำเนินการคัดเลือกเสนอต่ออธิบดี เพื่อให้ความเห็นชอบ พร้อมลงนามในประกาศรายชื่อผู้ได้รับการคัดเลือก</li> </ol>

## แนวทางส่งเสริมและผลักดันการปฏิบัติตามนโยบายการกำกับดูแลองค์การที่ดี

เพื่อให้การปฏิบัติงานมีผลดีตามนโยบายการกำกับดูแลองค์การที่ดีของกรมโยธาธิการและผังเมือง จึงกำหนดหลักปฏิบัติที่สำคัญดังนี้

๑) กรมโยธาธิการและผังเมือง สื่อสารให้บุคลากรทุกคนได้รับทราบและมีความเข้าใจเกี่ยวกับนโยบายการกำกับดูแลองค์การที่ดีอย่างทั่วถึง

๒) กรมโยธาธิการและผังเมือง จัดระบบบริหารธรรมาภิบาลที่มีประสิทธิภาพเพื่อให้ทุกคนมั่นใจว่าบุคลากรและองค์การจะปฏิบัติตามแนวทางการปฏิบัติตามนโยบายการกำกับดูแลองค์การที่ดีฉบับนี้อย่างเคร่งครัด โดยจะถือเสมือนว่าเป็นข้อปฏิบัติขององค์การข้อหนึ่ง ที่บุคลากรทุกระดับต้องทำความเข้าใจ ยึดมั่น และปฏิบัติให้ถูกต้องในการทำงานประจำวัน และไม่มีบุคคลใดที่จะมีสิทธิ หรืออนุญาตให้บุคลากรของ กรมโยธาธิการและผังเมืองคนใดกระทำการใดที่ขัดต่อนโยบายฉบับนี้

๓) กรมโยธาธิการและผังเมือง คาดหวังให้บุคลากรทุกคนมีการรายงานโดยสุจริตถึงการปฏิบัติที่ขัดหรือสงสัยว่าจะขัดต่อหลักการต่างๆ ในนโยบายฉบับนี้ต่อผู้บังคับบัญชาโดยตรง หรือในกรณีที่ไม่อาจรายงานต่อผู้บังคับบัญชาได้ อาจขอคำปรึกษาจากผู้บริหาร โดยข้อมูลที่ให้นั้นให้ถือปฏิบัติเป็นข้อมูลลับ ทั้งนี้ ผู้บังคับบัญชาเองมีหน้าที่ในการสอดส่องดูแล และให้คำแนะนำผู้ใต้บังคับบัญชาตามลำดับชั้นให้ปฏิบัติให้สอดคล้องกับแนวทางการปฏิบัติตามนโยบายการกำกับดูแลองค์การที่ดีฉบับนี้

๔) นโยบายการกำกับดูแลองค์การที่ดีฉบับนี้ จะได้รับการพิจารณาปรับปรุงให้เป็นปัจจุบันทุกปี โดยคณะกรรมการพัฒนาคุณภาพบริหารจัดการภาครัฐ กรมโยธาธิการและผังเมือง

๕) กรมโยธาธิการและผังเมือง จะกำหนดแนวทางวัดและประเมินการปฏิบัติตามนโยบายการกำกับดูแลองค์การที่ดีตามตัวชี้วัดที่กำหนดไว้ต่อไปอย่างเป็นระบบ รวมทั้ง มีการประเมินตนเองอย่างสม่ำเสมอ

๖) หากผู้ใดมีข้อสงสัยเกี่ยวกับความหมาย แนวทางปฏิบัติ หรือต้องการคำแนะนำเกี่ยวกับนโยบายการกำกับดูแลองค์การที่ดีฉบับนี้ สามารถติดต่อหรือสอบถามได้ที่ กลุ่มพัฒนาระบบบริหาร กรมโยธาธิการและผังเมือง โทร ๐ ๒๒๙๙ ๔๓๓๕, ๔๓๑๘

จัดทำโดย  
กลุ่มพัฒนาระบบบริหาร  
กรมโยธาธิการและผังเมือง  
วันที่ ๑๐ มกราคม พ.ศ. ๒๕๖๕

กลุ่มพัฒนาระบบบริหาร : กพร.  
Administrative System Development Group : ASDG

---

<https://office.dpt.go.th/asdg>  
โทร. 0 2299 4334 โทรสาร 0 2299 4337

